

Pla d'ordenació Urbanística Municipal de Viladrau

Doc. 12 CATÀLEG DE BÉNS A PROTEGIR

2. CATÀLEG DE BÉNS NATURALS

“DOCUMENT PER A L'APROVACIÓ PROVISIONAL”

Abril de 2023



INTRODUCCIÓ

TIPUS DE BÉNS NATURALS QUE S'INCLOUEN

El catàleg de béns a protegir ha de formar part de la documentació del Pla d'Ordenació Urbanística Municipal, per determinació de la Llei d'urbanisme de Catalunya, en els articles 58.2.c), 59.1.d) i 71.1. Concretament l'art. 71.1 especifica:

1. *Per aconseguir l'efectivitat de les mesures urbanístiques de protecció de monuments, edificis, jardins, paisatges o béns culturals, les administracions competents han d'incloure en un catàleg els béns que calgui protegir. Els catàlegs, juntament amb les normes específiques, i d'acord amb les categories establertes per la legislació sectorial aplicable, són part integrant de la documentació imperativa d'un pla urbanístic corresponent*".

Així, la relació de béns catalogables inclou conceptes com els jardins o els béns paisatgístics i ambientals i geològics. Per aquest motiu i tenint en compte la relació nombrosa d'elements catalogables en el municipi de Viladrau, el POUM ha optat per incloure un catàleg de béns naturals segregat del catàleg de béns arquitectònics i culturals.

Per altre part, el fet que la meitat, aproximadament, del territori del terme municipal estigui integrat dins del Parc Natural del Montseny, i el grau de concreció de les qualificacions urbanístiques, que es determinen per al sòl no urbanitzable, comporti una delimitació i protecció d'àmbits de reconegut valor ambiental, paisatgístic i geològic, fa que aquest "Catàleg de Béns Naturals" es limiti a elements puntuals, com les fonts, els arbres singulars i zones geològiques d'interès que, tot i ser nombrosos, resten mancats de tractament específic, en general, en les qualificacions urbanístiques i les normes que les regulen.

Altrament, seria el cas de molts trams de boscos de ribera o d'indrets, on el curs de les rieres, amb la presència de recluses, salt d'aigua o gorgs, ofereixen un valor singular.

LES FONTS

Justificació

L'aigua és un bé consubstancial, avui, del municipi de Viladrau. El seu territori, la seva història, el seu desenvolupament econòmic i social i fins hi tot la manera de sentir el poble, per part de la seva gent, no es pot entendre sense les seves aigües. I tanmateix, no hi ha en el municipi cap riu o llac que li confereixi fesomia o li ofereixi una superfície de làmina d'aigua singular.

En el conjunt d'elements i de valors que aporta l'aigua, el sistema de fonts naturals ocupa un lloc preeminent en termes ambientals, paisatgístics, ecològics i, sobretot, socials.

En el municipi hi ha inventariades més de 200 fonts i aquest catàleg n'inclou 51, a les que s'ha considerat com a més importants o susceptibles de protecció.

La posada en valor de les fonts

Moltes d'aquestes fonts han estat arranjades i consolidades per pagesos, pastors i gent anònima, en el decurs dels anys, d'altres han estat arranjades o "construïdes" pels propietaris del lloc, d'altres han estat "construïdes" o "monumentalitzades" per la societat civil.

Entre aquestes iniciatives es pot citar la de la Font de Sant Miquel dels Sants, per part de l'entitat "Amics del Montseny", la dels Garriguencs o la dels Manlleuencs i, sobretot, les nombroses fonts que des de l'any 1948, i de manera consecutiva, amb motiu de l'Aplec del Matagalls, s'han vingut recuperant. La relació es llarga, però a tall d'exemple citem la font Claret, la de Mossèn Cinto, la de l'Atlàntida o la font de Pastors. Com a tret interessant, cal assenyalar l'evolució estilística que s'hi pot apreciar en funció de les corrents arquitectòniques a l'ús en la data de la intervenció feta.

Finalment, d'altres fonts catalogades, no presenten cap intervenció que les consolidi com a font, més enllà d'un broc encastat al terreny. S'han inclòs tenint en compte el seu coneixement per part dels ciutadans i la seva accessibilitat.

El valor social

Són nombrosos els motius que justifiquen l'atribució de valor social al sistema de fonts, al Montseny en general, i a Viladrau en particular, però s'han pres en consideració els següents indicadors.

- L'abastament individual d'aigües específiques o d'aigües de qualitat, per part dels ciutadans.

- El valor assolit, en el decurs del segle XX, al fet de venir a Viladrau a “prendre les aigües”, fet indestruïble de la vocació residencial turística que té actualment la vila.
- L’excursionisme, important en el municipi, que ha fet de les fonts un dels temes estructurants d’itineraris.
- La pròpia activitat de recuperació, consolidació i monumentalització de les fonts, que ha emprès de molts anys ençà la societat civil.
- L’associacionisme generat en torn de les fonts mateixes: Els Amics de les Fonts, etc.
- La literatura publicada sobre el tema.
- La creació poètica i l’exaltació feta per generacions de poetes de les fonts d’aquest territori.

La titularitat

L’aigua està regulada per legislació estatal, TR de la Llei d’aigües (*RDL 1/2001, de 20 de juliol*) i el Reglament del domini públic hidràulic (*RD 489/1986, de 11 d’abril*), i per legislació catalana, TR de la legislació en matèria d’aigües de Catalunya (*DL 3/2003, de 4 de novembre*). En tot allò que no regula la legislació referida, cal atènyer-se al *Codi civil comú*.

De tot aquest cos normatiu se’n desprèn que les aigües tenen la consideració de bé públic i, en concret, estan integrades com a bé de domini públic.

Les fonts són aigües subterrànies que afloren a la superfície de forma natural o que s’extrauen mitjançant galeries d’infiltració, i no són utilitzades amb finalitats comercials, ni estan connectades a dipòsits o xarxes de distribució pública.

Integren el domini públic hidràulic, entre altres, les aigües continentals, superficials i subterrànies renovables, entre les quals s’inclouen les fonts.

En conseqüència, tothom pot fer servir les aigües superficials, sempre que no en produeixi l’alteració de la qualitat ni del cabal, i té, per tant, dret a les aigües de les fonts i a accedir-hi, al menys per un itinerari que es constitueix en servitud de pas.

En les fitxes del present catàleg s’especifica, per a cada font, si és de titularitat pública o de titularitat privada. S’ha d’entendre que s’està referint sempre a la titularitat del lloc, és a dir de la finca (normalment de titularitat privada), o de l’element en el que està situat (que pot ser un camí públic o la llera d’una riera, per exemple). La titularitat de l’aigua és sempre pública i tan sols se’n pot fer un ús privatiu, mitjançant un procediment de concessió administrativa.

L’aigua com a element viu

Caldrà tenir en compte, per altre part, que l’aigua és un element viu, subjecte a alteracions en el comportament, cursos, cabals, capes freàtiques, aflorament o assecament, i a modificacions estacionals, climàtiques, geològiques o antròpiques. Alteracions, sovint, no definitives, sinó amb alternances.

Aquest catàleg incorpora, alguna font que no brollava en el moment de fer-se la corresponent fitxa, en algun cas, fins i tot que no brollava des d’alguns anys. Però la presència de la font en la memòria col·lectiva, i la incertesa de si tornarà a brollar en el moment en que es donin determinades circumstàncies favorables ha aconsellat la seva inclusió. Com és provable que noves fonts, per motiu del seu aflorament recent o de l’actuació social, a que s’ha fet referència, adquireixin l’entitat per a la seva incorporació.

Per aquest motiu el catàleg haurà de ser un catàleg viu, en el que per economia de procediment, es revisi en el sentit indicat, en ocasió de qualsevol modificació puntual del POUM que es sotmeti a tràmit.

ELS ARBRES

Justificació

El present catàleg incorpora, com s’ha dit, un seguit d’arbres que per la seva envergadura, antiguitat, raresa o interès científic, mereixen la consideració d’arbres singulars i, com a tals, siguin objecte de protecció pel seu interès públic com a integrants del paisatge i com a elements d’interès ambiental i ecològic.

Cal assenyalar, també, l’interès social de la seva conservació, perquè acostumen a ser visitats, sobre tot els que pertanyen al medi rural i sense arribar al cas paradigmàtic del “Castanyer de les nou branques”, quin valor icònic ha fet que fos incorporat com a motiu en l’escut de la vila, són coneguts i apreciats.

Els entorns

S'han catalogat arbres situats en el medi rural, com s'ha dit, que responen comunament a individus notables d'entre els de creixement natural i autòcton, però també arbres situats en jardins privats, plantats fa molts anys amb aquesta finalitat i que acostumen a correspondre a espècies foranies o exòtiques, i que no per això tenen menys interès. Finalment hi ha arbres situats en el medi urbà o assimilable, com places o vores de camí.

Els arbres com a éssers vius

Com s'ha dit en el cas de les fonts, els arbres són elements vius, i encara més, són éssers vius. Per tant, hi ha arbres notables que el dia de demà poden esdevenir objecte de catalogació, com hi ha arbres catalogats que poden morir i anar desapareixent.

L'objecte de la seva catalogació es preservar-los de tractaments inadequats, tals com negligència o abandonament. També és objecte de catalogació, com qualsevol altre element de catàleg, la difusió i el coneixement de la seva existència.

Per altra part, per a la seva conservació activa serà convenient la col·laboració pública i privada (quan són de titularitat privada), per donar resposta al gaudi i tinença del propietari amb l'interès públic de la seva conservació.

Els arbres catalogats com a monumentals

Alguns dels arbres que s'han inclòs en aquest catàleg han estat ja, prèviament, declarats com a arbres monumentals (AM), pel Departament d'Agricultura Ramaderia, Pesca i Alimentació, en virtut de l'aplicació del *DECRET 214/1987, de 9 de juny, sobre declaració d'arbres monumentals*.

Aquesta circumstància no fa innecessària la inclusió en el Catàleg, com res impedeix que qualsevol element del catàleg pugui ser promogut a arbre monumental.

Per altra part, la inclusió en el present catàleg no suposa la declaració d'arbre d'interès local o comarcal, que d'acord amb el *DECRET 47/1988, d'11 de febrer, sobre declaració d'arbres d'interès comarcal i local*, ha de fer-se seguint el procediment establert, però si en justifica la declaració, cas de que hom la vulgui promoure.

PATRIMONI GEOLÒGIC

Justificació

A Viladrau hi ha dues àrees que resten incloses a l'Inventari d'Espais d'Interès Geològic de Catalunya: la Geozona 219 "Sobrevia – Coll de Romagats" i el Geòtop de les "Mines de Sant Marçal". A l'informe emès per l'Institut Cartogràfic i Geològic de Catalunya, de data 31.07.2018 s'assenyala que cal incloure aquests elements en el Catàleg de Béns Naturals, aspecte que s'incou a la Resolució de la Direcció General de Polítiques Ambientals i Medi Natural del Departament d'Acció Climàtica, Alimentació i Acció Rural, de data 14.03.2023.

A banda de les fitxes individualitzades corresponents, l'àmbit d'aquests elements són inclosos en els plànols d'ordenació de la sèrie O.04 "Qualificació Urbanística del sòl no urbanitzable" i en el plànol O.07b "Catàleg de Béns a Protegir. Sòl no urbanitzable".

RELACIÓ D'ELEMENTS

Fonts catalogades

F.1	FONT DE LES AMETISTES
F.2	FONT DE L'ARANYÓ
F.3	FONT DE L'ARIMANY
F.4	FONT DE L'ATLÀNTIDA
F.5	FONT DELS AVELLANERS
F.6	FONT DE L'AVI
F.7	FONT DE CAN BATLLIC
F.8	FONT DE CAN BOSC
F.9	FONT DE CAN GAD
F.10	FONT DELS CIMS
F.11	FONT CLARETA
F.12	FONT DEL CORRAL
F.13	FONT DE LES DELÍCIES
F.14	FONT DELS ENAMORATS
F.15	FONT DE LES EMPENTES
F.16	FONT DE FELIP GRAUGÉS
F.17	FONT DEL FERRO
F.18	FONT DEL FERRO DE LA SALA
F.19	FONT DE FONTANELLES
F.20	FONT FREDÀ
F.21	FONT DELS GARRIGUENS
F.22	FONT DE GOMARA
F.23	FONT DE LA GUINEU
F.24	FONT DE L'HORTA
F.25	FONT DE LLOPS
F.26	FONT DE MAS MOLINS
F.27	FONT DE MATAGALLS
F.28	FONT DELS MANLLEUENS
F.29	FONT DEL MIRALL DEL PUJOL
F.30	FONT DELS MOSQUITES
F.31	FONT DE MOSSÈN CINTO
F.32	FONT DE LA NOGUERA
F.33	FONT DE LA NOGUEROLA
F.34	FONT DEL NOI GRAN
F.35	FONT NOVA
F.36	FONT DE L'OR
F.37	FONT DE L'ORENETA
F.38	FONT DE LES PAITIDES
F.39	FONT DE PASTORS
F.40	FONT DE PESCADORS

F.41	FONT DE LA ROSA
F.42	FONT DE RUPITOSA
F.43	FONT DE SANT MIQUEL DELS SANTS
F.44	FONT DE SANT SEGIMON O DELS CAPELLANS
F.45	FONT DE LA SARDANA
F.46	FONT DEL SOT DE LES BRUIXES
F.47	FONT DE LA TEULA II
F.48	FONT DE LES TRES ROSES
F.49	FONT DE LA VILA
F.50	FONT DEL VILAR
F.51	FONT DE VILARMAU

Arbres catalogats

AM.1	AVET DE NUMÍDIA DEL NOGUER
AM.2	CASTANYER DE LES NOU BRANQUES
AM.3	CASTANYERS DE L'EROLA
AM.4	GRÈVOL DE COLL SABENIÀ
AM.5	SEQUOIA ROJA DEL NOGUER
AM.6	SEQUOIA DEL NOGUER
AS.1	ALZINA DE RUSQUELLES
AS.2	AVET DEL CÀUCAS O AVET GREC, DEL NOGUER
AS.3	AVET DE LES QUATRE BRANQUES
AS.4	AVETOSA DE COLL PREGON
AS.5	CEDRE BIFORCAT DE LA FONT DE LES AMETISTES
AS.6	CEDRES DEL NOGUER
AS.7	FAIG DEL CORRAL D'EN PUJOL
AS.8	FAIG DE LA FONT DELS AVELLANERS
AS.9	FAIG DE LA FONT DE PESCADORS
AS.10	FAIG SOLITARI
AS.11	FREIXA DEL CORRAL D'EN PUJOL
AS.12	LIBOCEDRE DEL NOGUER
AS.13	NOGUERA DE SANT SEGIMON
AS.14	PI DE MONTERREY
AS.15	PICEA BLAVA DEL NOGUER
AS.16	PLATAN DE LA FONT DE LES DELÍCIES
AS.17	PLATAN DE LA VILA
AS.18	ROURE DEL COLL DE SESPREGÀRIES
AS.19	ROURE NEN

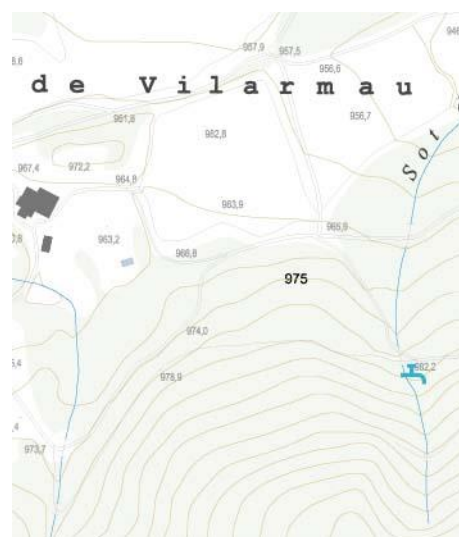
Patrimoni geològic

G.1	GEOZONA 219 "SOBREVIA-COLL DE ROMAGATS"
G.2	MINES DE SANT MARÇAL

Viladrau, abril de 2023

LOCALITZACIÓ:

Indret: Vilarmau
 Coordenades: UTM: x = 452061, y = 4632009
 GPS: 41°50'19"N - 2°25'21"E
 Altitud: 982 m
 Accés: Des de l'actual casa rural Vilarmau, un sender direcció est, que va girant a sud tot enfilant-se. La font és a uns 250 m de la casa.



DADES URBANÍSTIQUES:

Classificació del sòl: Sòl no urbanitzable
 Qualificació del sòl: Zona d'interès natural (clau ZIN).
 Altres proteccions: Cap, però, és dins l'àmbit del Parc Natural del Montseny.



Elaboració pròpia

DESCRIPCIÓ DE L'ELEMENT

Font situada a l'interior d'una petita cova o mina ben conservada, que té la boca de dimensió més aviat petita, consolidada amb un marc de totxo massís rejuntat, vist, amb dos brancals i una llinda o arc de formació graonada o dentada. Per damunt de la llinda segueix una mica el mus fins tancar la boca amb una placa encastada on hi ha una data que sembla indicar 1929.

Data del condicionament actual: 1929

ÚS ACTUAL I TITULARITAT:

Titularitat: Privada

ESTAT DE CONSERVACIÓ DE L'ELEMENT:

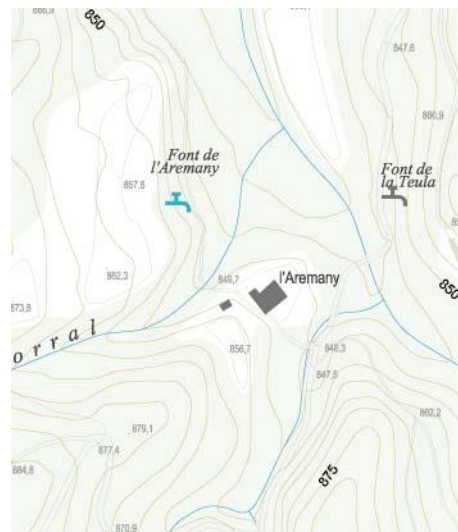
Estat de conservació: Millorable
 Formes d'intervenció: Mantenir i preservar
 Elements a preservar: El portalet o boca de la mina.
 Propostes de millora: Netejar l'entorn immediat de la boca de la mina
 Observacions: La font, fa temps que no brolla

JUSTIFICACIÓ DE LES RAONS PER A LA SEVA CATALOGACIÓ

Motivació de l'Interès: Natural i social

LOCALITZACIÓ:

Indret: A uns 100 m de la masia l'Arimany .
 Coordenades: UTM: x = 449524, y = 4631117
 GPS: 41°49'50"N - 2°23'33"E
 Altitud: 838 m
 Accés: Seguint el camí de Viladrau al Pujol de Muntanya, passada la riera Major, s'entra a l'Arimany i, seguint el camí, passada la casa, hi ha la font.



DADES URBANÍSTIQUES:

Classificació del sòl: Sòl no urbanitzable
 Qualificació del sòl: Zona d'interès natural (clau ZIN).
 Altres proteccions: Cap, però, és dins l'àmbit del Parc Natural del Montseny.



Elaboració pròpia

DESCRIPCIÓ DE L'ELEMENT

Font situada a ran de camí, conformada per tres petits murs de pedra amorterada, emmarcant la pica. Broc de ferro i placa informativa.

Data del condicionament actual: Octubre de 2017

ÚS ACTUAL I TITULARITAT:

Titularitat: Privada

ESTAT DE CONSERVACIÓ DE L'ELEMENT:

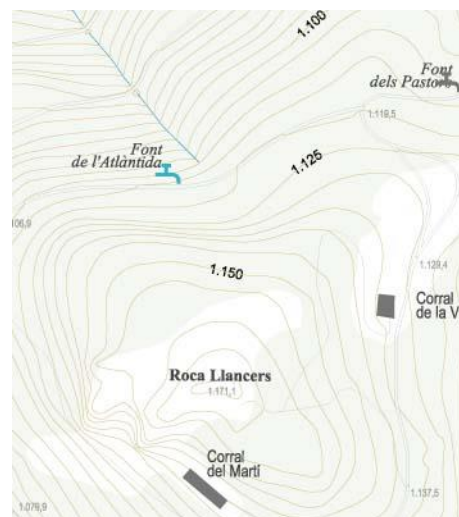
Estat de conservació: Bo
 Formes d'intervenció: Preservar i mantenir
 Elements a preservar: La font i l'entorn immediat
 Propostes de millora: Situar la placa existent en un suport autònom, i senyalitzar.
 Observacions: --

JUSTIFICACIÓ DE LES RAONS PER A LA SEVA CATALOGACIÓ

Motivació de l'Interès: Natural, mediambiental i social

LOCALITZACIÓ:

Indret: Camí del Matagalls, a 450 m del Coll de Bordoriol.
 Coordenades: UTM: x = 450516, y = 4630406
 GPS: 41°49'27"N - 2°24'18"E
 Altitud: 1.121 m
 Accés: Des de l'aparcament del Coll de Bordoriol s'ha de seguir el camí del Matagalls fins el revol dels boixos grèvols, trencall de la dreta fins el rètol informatiu, a uns 120 m.



DADES URBANÍSTIQUES:

Classificació del sòl: Sòl no urbanitzable
 Qualificació del sòl: Zona d'interès natural (clau ZIN).
 Altres proteccions: Cap, però, és dins l'àmbit del Parc Natural del Montseny.



Elaboració pròpia

DESCRIPCIÓ DE L'ELEMENT

Font arranjada mitjançant un semi túmul de pedra amoterada, amb pica, broc lliure, més broc amb aixeta. Rètols informatius de fusta.

Data del condicionament actual: Any 1974

ÚS ACTUAL I TITULARITAT:

Titularitat: Privada

ESTAT DE CONSERVACIÓ DE L'ELEMENT:

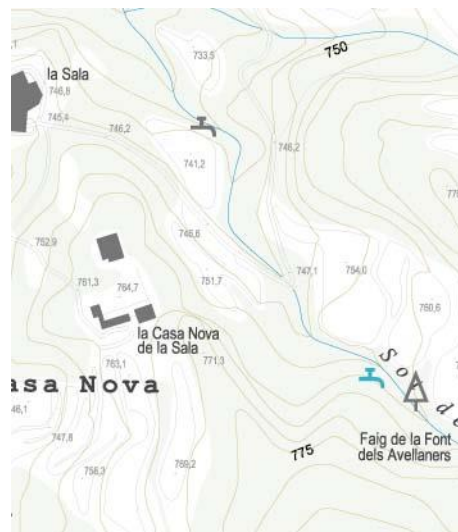
Estat de conservació: Millorable
 Formes d'intervenció: Millorar i mantenir
 Elements a preservar: Rètols
 Propostes de millora: Endreçar l'entorn immediat i restaurar els rètols de fusta.
 Observacions: --

JUSTIFICACIÓ DE LES RAONS PER A LA SEVA CATALOGACIÓ

Motivació de l'Interès: Natural, mediambiental i social

LOCALITZACIÓ:

Indret: Torrent de Montcalvell, a 400 m de la Sala Nova.
 Coordenades: UTM: x =447036, y = 4632098
 GPS: 41°50'18"N - 2°21'46"E
 Altitud: 776 m
 Accés: Des del davant de la Sala Nova, sender en direcció S.



DADES URBANÍSTIQUES:

Classificació del sòl: Sòl no urbanitzable
 Qualificació del sòl: Zona d'interès natural (clau ZIN).
 Altres proteccions: Cap, però, és dins l'àmbit del Parc Natural del Montseny.



Elaboració pròpia

DESCRIPCIÓ DE L'ELEMENT

Broc de ferro encastat a la pedra, pica i graó d'accés de pedra. Pedres soltes com a seients en l'entorn immediat, quasi tot recobert de molsa. En un pla superior, just al costat, sota un gran faig, clariana endreçada i acollidora, amb taula circular, procedent de pedra de molí i banc de pedra a l'entorn.

Data del condicionament actual: --

ÚS ACTUAL I TITULARITAT:

Titularitat: Privada

ESTAT DE CONSERVACIÓ DE L'ELEMENT:

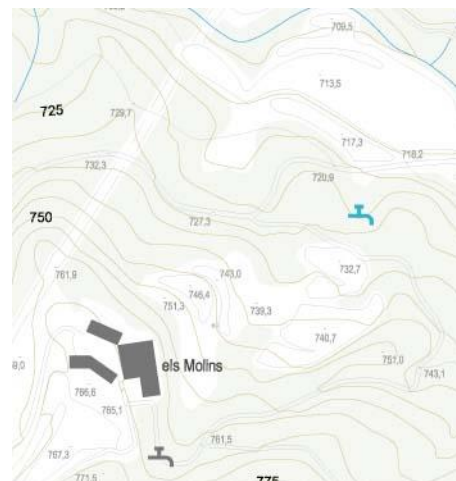
Estat de conservació: Millorable
 Formes d'intervenció: Millorar i mantenir
 Elements a preservar: El lloc i entorn, amb la taula i el banc de pedra
 Propostes de millora: Netejar l'entorn més immediat de la font, i senyalitzar
 Observacions: El faig esmentat és, també, inclòs en aquest Catàleg, identificat com a *Faig de la font dels Avellaners*.

JUSTIFICACIÓ DE LES RAONS PER A LA SEVA CATALOGACIÓ

Motivació de l'Interès: Natural, mediambiental i social

LOCALITZACIÓ:

Indret: Camí de Can Gad, a prop de la Riera Major.
 Coordenades: UTM: x = 448136, y = 4632837
 GPS: 41°50'45"N - 2°22'33"E
 Altitud: 724 m
 Accés: Camí de Can Gad, des de la GI-520, passada la riera Major, a uns 200 m, trencall que s'enfila a l'esquerra.



DADES URBANÍSTIQUES:

Classificació del sòl: Sòl no urbanitzable
 Qualificació del sòl: Zona d'interès natural (clau ZIN).
 Altres proteccions: Cap, però, és dins l'àmbit del Parc Natural del Montseny.



Elaboració pròpia

DESCRIPCIÓ DE L'ELEMENT

Font senzilla, consistent en un broc de ferro encastat en unes pedres formant graó.

Data del condicionament actual: --

ÚS ACTUAL I TITULARITAT:

Titularitat: Privada

ESTAT DE CONSERVACIÓ DE L'ELEMENT:

Estat de conservació: Millorable
 Formes d'intervenció: Millorar i preservar
 Elements a preservar: La font en sí mateixa
 Propostes de millora: Netejar, endreçar l'entorn i senyalitzar
 Observacions: -

JUSTIFICACIÓ DE LES RAONS PER A LA SEVA CATALOGACIÓ

Motivació de l'Interès: Natural, mediambiental i social

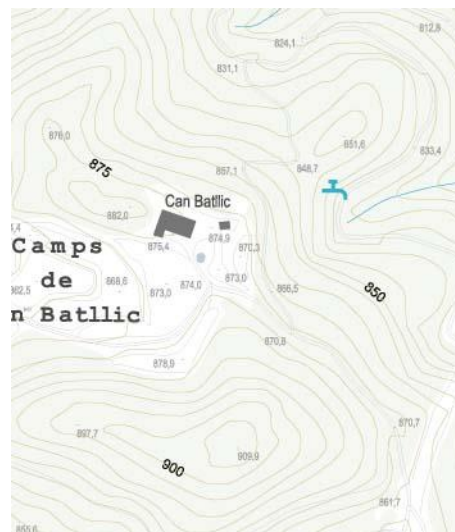
LOCALITZACIÓ:

Indret: A prop de Can Batllic, al nord del mas, en un revol tancat del camí cap el mas de l'Estrany.

Coordenades: UTM: x = 447719, y = 4634274
 GPS: 41°51'30"N - 2°22'13"E

Altitud: 838 m

Accés: Passeig de les Farigoles, camí que va al coll de Ciders i als Camps de Masbou, on s'ha d'agafar el trencall a la dreta seguint el camí de l'Estrany.



DADES URBANÍSTIQUES:

Classificació del sòl: Sòl no urbanitzable

Qualificació del sòl: Zona rústica (clau N.1)

Altres proteccions: --



Elaboració pròpia

DESCRIPCIÓ DE L'ELEMENT

Font abrigada per petita volta de pedra sobre murs laterals. Sense broc.

Data del condicionament actual: --

ÚS ACTUAL I TITULARITAT:

Titularitat: Privada

ESTAT DE CONSERVACIÓ DE L'ELEMENT:

Estat de conservació: Millorable

Formes d'intervenció: Millorar i preservar

Elements a preservar: La volta i el lloc

Propostes de millora: Arranjar el terra de la pica, i senyalitzar

Observacions: --

JUSTIFICACIÓ DE LES RAONS PER A LA SEVA CATALOGACIÓ

Motivació de l'Interès: Natural, paisatgístic i social

LOCALITZACIÓ:

Indret: Can Bosc
 Coordenades: UTM: x = 447381, y = 4631851
 GPS: 41°50'12"N - 2°21'58"E
 Altitud: 845 m
 Accés: Pel camí de Can Gad, a uns dos quilòmetres d'haver creuat la riera Major, trencall a mà esquerra que porta a Can Bosc.



DADES URBANÍSTIQUES:

Classificació del sòl: Sòl no urbanitzable
 Qualificació del sòl: Zona d'interès natural (clau ZIN).
 Altres proteccions: Inventari del Patrimoni Arquitectònic del Parc Natural del Montseny. Element número 17/22/279.



Elaboració pròpia

DESCRIPCIÓ DE L'ELEMENT

Font amb dos brocs i pica allargada paral·lela al mur frontal, abrigada per una volta de totxo i murs laterals de paredat de pedra, excavada a la terra, i amb bancs de pedra a cada costat. En el mur frontal hi ha una obertura quadrada, com d'accés a la mina, emmarcada amb quatre carreus de pedra, amb una inscripció gravada en el que fa de llinda.

Data del condicionament actual: --

ÚS ACTUAL I TITULARITAT:

Titularitat: Privada

ESTAT DE CONSERVACIÓ DE L'ELEMENT:

Estat de conservació: Millorable
 Formes d'intervenció: Millorar, mantenir i preservar
 Elements a preservar: El recinte amb els elements que conté: els dos broc, la pica, els bancs.
 Propostes de millora: Tractar de resoldre les filtracions i rehabilitar
 Observacions: --

JUSTIFICACIÓ DE LES RAONS PER A LA SEVA CATALOGACIÓ

Motivació de l'Interès: Natural, mediambiental i social

LOCALITZACIÓ:

Indret: Can Gad, en el pati de la masia antiga, actual casa dels Masovers.

Coordenades: UTM: x = 446988, y = 4631504
 GPS: 41°50'02"N – 2°21'41"E

Altitud: 807 m

Accés: Camí de Can Gad

DADES URBANÍSTIQUES:

Classificació del sòl: No urbanitzable

Qualificació del sòl: Zona d'interès natural (clau ZIN).

Altres proteccions: Inventari del Patrimoni Arquitectònic del Parc Natural del Montseny. Element número 17/22/278.



Elaboració pròpia

DESCRIPCIÓ DE L'ELEMENT

Font situada en un recinte format per mur de fons, en què hi ha la font, murs laterals i coberta amb volta, tot de carreus de pedra. La font té broc de ferro i pica, força gran, d'una sola peça de pedra buidada. Al peu de la pica, un abeurador i sobre el broc un registre del que sembla l'accés a la mina. En els murs laterals, sengles bancs de pedra en tota la seva llargària.

Data del condicionament actual: --

ÚS ACTUAL I TITULARITAT:

Titularitat: Privada

ESTAT DE CONSERVACIÓ DE L'ELEMENT:

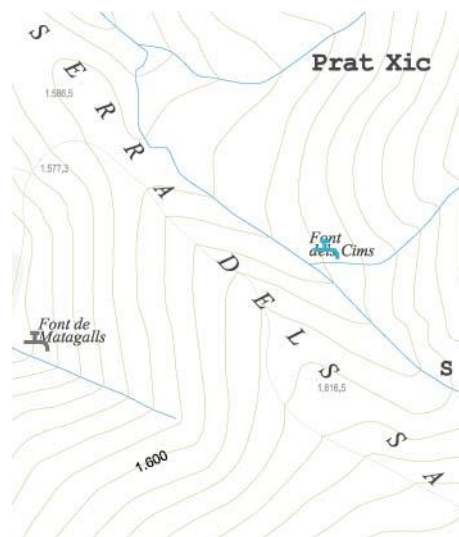
Estat de conservació: Bo
 Formes d'intervenció: Mantenir
 Elements a preservar: El recinte i tots els elements que conté
 Propostes de millora: --
 Observacions: --

JUSTIFICACIÓ DE LES RAONS PER A LA SEVA CATALOGACIÓ

Motivació de l'Interès: Natural, mediambiental i social

LOCALITZACIÓ:

Indret: Matagalls, sota el Pla de les Saleres Velles
 Coordenades: UTM: x = 448265, y = 4628986
 GPS: 41°48'40"N - 2°22'37"E
 Altitud: 1.601 m
 Accés: Des del cim del Matagalls, pel sender que mena cap als Tres Turons. La font és a 500 metres del cim.



DADES URBANÍSTIQUES:

Classificació del sòl: Sòl no urbanitzable
 Qualificació del sòl: Zona de Reserva natural (clau ZRN).
 Altres proteccions: Cap, però, és dins l'àmbit del Parc Natural del Montseny.



DESCRIPCIÓ DE L'ELEMENT

Construcció cilíndrica de pedra, aparentment en sec, emplaçada en mig del prat, d'uns 2 metres d'alçària, coronada per un "Patufet" de ferro. Broc d'acer inoxidable en forma de trident clavat a la paret, i pica encastada a terra, formada per pedres ben col·locades.

Data del condicionament actual: 1981

ÚS ACTUAL I TITULARITAT:

Titularitat: Privada

ESTAT DE CONSERVACIÓ DE L'ELEMENT:

Estat de conservació: Bo
 Formes d'intervenció: Preservar i mantenir
 Elements a preservar: La construcció que la conforma i l'entorn
 Propostes de millora: Senyalitzar
 Observacions: També és coneguda com a Font del Prat Xic, que és on està emplaçada. És una de les fonts més altes del Montseny.

JUSTIFICACIÓ DE LES RAONS PER A LA SEVA CATALOGACIÓ

Motivació de l'Interès: Natural, mediambiental, paisatgístic i social

LOCALITZACIÓ:

Indret: Carena del Matagalls a Coll Formic, al nord del Pla de la Barraca.

Coordenades: UTM: x = 447018, y = 4628665
GPS: 41°48'30"N - 2°21'44"E

Altitud: 1.331 m

Accés: 150 metres al nord del GR 5.2, quan aquest passa pel Pla de la Barraca. S'hi pot accedir, també, des de Coll Formic, pel GR 5.2, fins el collet i pel camí que puja a Pla d'en Besa i Pla de Cinc Sous. Trencall a la dreta, pel camí de Sant Segimon fins a creuar el Sot de les Estelles, on s'ha de seguir el sender a la dreta, direcció est.



DADES URBANÍSTIQUES:

Classificació del sòl: No urbanitzable

Qualificació del sòl: Zona d'alt interès natural, ecològic i paisatgístic (clau ZAINEP).

Altres proteccions: Cap, però, és dins l'àmbit del Parc Natural del Montseny.



Elaboració pròpia

DESCRIPCIÓ DE L'ELEMENT

Font amb tres brocs desalineats, encastats a la pedra i sense pica. L'aigua s'escola directament al torrent. A tocar de la font hi ha un monòlit construït amb pedra granítica, amb capella superior que allotja un mosaic mural de 24 rajoles vidriades, que n'assenyala la localització.

Data del condicionament actual: 1995

ÚS ACTUAL I TITULARITAT:

Titularitat: Privada

ESTAT DE CONSERVACIÓ DE L'ELEMENT:

Estat de conservació: Bo

Formes d'intervenció: Preservar i mantenir

Elements a preservar: La capella monòlit i la placa de la font

Propostes de millora: Senyalitzar

Observacions: També coneguda com a font del Pla de la Gavarrera

JUSTIFICACIÓ DE LES RAONS PER A LA SEVA CATALOGACIÓ

Motivació de l'Interès: Natural, mediambiental i social

LOCALITZACIÓ:

Indret: A prop del naixement del Sot de la Martinera, entre el Coll d'Àligues i el Pujol de Muntanya.

Coordenades: UTM: x = 448385, y = 4630699
GPS: 41°49'35"N - 2°22'44"E

Altitud: 1.098 m

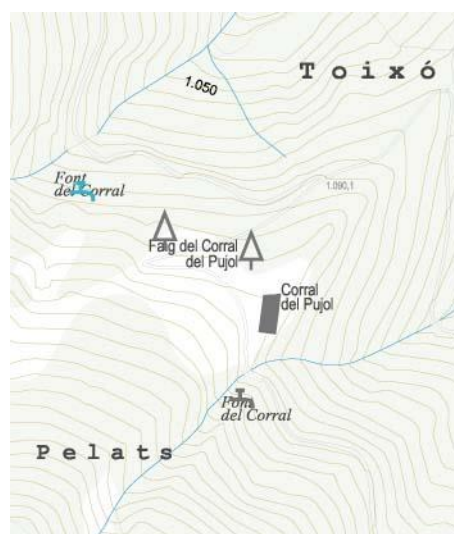
Accés: S'hi accedeix des del revol d'abans del Corral d'on, seguint un sender, s'arriba a la font després de 50 m.

DADES URBANÍSTIQUES:

Classificació del sòl: Sòl no urbanitzable

Qualificació del sòl: Zona d'interès natural (clau ZIN).

Altres proteccions: Cap, però, és dins l'àmbit del Parc Natural del Montseny.



Elaboració pròpia

DESCRIPCIÓ DE L'ELEMENT

La font sorgeix d'entre les arrels d'un gran faig (mort), i és canalitzada uns metres més avall amb un broc d'acer.

Data del condicionament actual: --

ÚS ACTUAL I TITULARITAT:

Titularitat: Privada

ESTAT DE CONSERVACIÓ DE L'ELEMENT:

Estat de conservació: Millorable

Formes d'intervenció: Millorar i preservar

Elements a preservar: El lloc i la soca

Propostes de millora: Senyalitzar

Observacions: --

JUSTIFICACIÓ DE LES RAONS PER A LA SEVA CATALOGACIÓ

Motivació de l'Interès: Natural, mediambiental, paisatgístic i social

LOCALITZACIÓ:

Indret: A tocar de la carretera GI-543, de Viladrau a Arbúcies, a 700 m de la cruïlla amb la carretera de Vic.

Coordenades: UTM: x = 449873, y = 4633305
GPS: 41°51'00"N - 2°23'46"E

Altitud: 824 m

Accés: Des de la cruïlla indicada seguint una vorera de la carretera que arriba fins a la font.



DADES URBANÍSTIQUES:

Classificació del sòl: Sòl no urbanitzable

Qualificació del sòl: Sistema Viari

Altres proteccions: --



Elaboració pròpia

DESCRIPCIÓ DE L'ELEMENT

Font formada per un petit túmul d'obra arrebossada i una pica notable, rectangular sortint, tipus abeurador, també d'obra i broc de ferro.

Entorn notable, en un pla tipus clariana, abrigat pel mur de contenció d'un revolt de la carretera i, a l'ombra d'un gran plàtan, té un banc de formigó emmotllat al costat i una taula de pedra al davant. Disposa d'enllumenat públic en tot l'itinerari d'accés.

Data del condicionament actual: --

ÚS ACTUAL I TITULARITAT:

Titularitat: Pública

ESTAT DE CONSERVACIÓ DE L'ELEMENT:

Estat de conservació: Bo

Formes d'intervenció: Mantenir

Elements a preservar: El lloc com a entorn d'ús i gaudi de la font

Propostes de millora: Petites reparacions, i senyalització

Observacions: El plàtan que la cobreix esta catalogat com a arbre notable per aquest mateix "Catàleg de Béns Naturals" de Viladrau.

JUSTIFICACIÓ DE LES RAONS PER A LA SEVA CATALOGACIÓ

Motivació de l'Interès: Natural, mediambiental, paisatgístic i social.

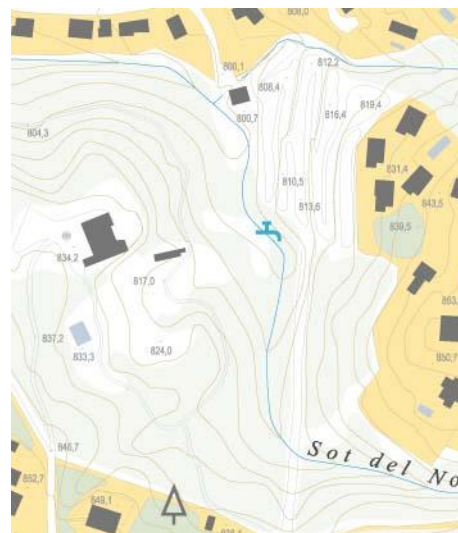
LOCALITZACIÓ:

Indret: Sot de Can Rosell, a 100 m del carrer de la Font dels Enamorats i del nucli urbà.

Coordenades: UTM: x = 449523, y = 4632548
 GPS: 41°50'36"N - 2°23'31"E

Altitud: 807 m

Accés: Al final del carrer dels enamorats, vorejant per l'esquerra la casa on s'acaba el carrer i seguint, per un sender, el Sot de Can Rosell.



DADES URBANÍSTIQUES:

Classificació del sòl: Sòl no urbanitzable

Qualificació del sòl: Zona d'Interès natural (Clau ZIN).

Altres proteccions: --



Elaboració pròpia

DESCRIPCIÓ DE L'ELEMENT

Font geminada, formada per un mur de pedra amorterada lleugerament corb, amb dues fonts, dues piques i dos petits bancs de pedra. Al davant del conjunt hi ha un paviment de lloses irregulars de pedra.

Data del condicionament actual: 1992.

ÚS ACTUAL I TITULARITAT:

Titularitat: Privada

ESTAT DE CONSERVACIÓ DE L'ELEMENT:

Estat de conservació: Bo

Formes d'intervenció: Mantenir

Elements a preservar: --

Propostes de millora: Arranjar el sender d'accés i senyalitzar

Observacions: --

JUSTIFICACIÓ DE LES RAONS PER A LA SEVA CATALOGACIÓ

Motivació de l'Interès: Natural, mediambiental i social

LOCALITZACIÓ:

Indret: La Sala
 Coordenades: UTM: x = 446925, y = 4632264
 GPS: 41°50'26"N - 2°21'39"E
 Altitud: 736 m
 Accés: Camí de la Sala, uns 200 m abans d'arribar-hi, tot just fet el revol que creua el torrent de Montcalvell, se segueix aquest torrent vorejant el camp conreat i es troba la font al peu d'un til·ler centenari.



DADES URBANÍSTIQUES:

Classificació del sòl: Sòl no urbanitzable
 Qualificació del sòl: Zona d'interès natural (clau ZIN).
 Altres proteccions: Cap, però és dins l'àmbit del Parc Natural del Montseny.



Elaboració pròpia

DESCRIPCIÓ DE L'ELEMENT

Font allotjada en una capella encastada al terreny, sota el sender, formada per dos brancals i arc de mig punt, de totxo. Al fons i a mitja alçada, hi ha un broc de ferro. A tocar de la font hi ha un til·ler centenari que abriga i caracteritza el lloc.

Data del condicionament actual: --

ÚS ACTUAL I TITULARITAT:

Titularitat: Privada

ESTAT DE CONSERVACIÓ DE L'ELEMENT:

Estat de conservació: Millorable
 Formes d'intervenció: Millorar i preservar
 Elements a preservar: La capella de totxo i el til·ler proper
 Propostes de millora: Rehabilitar i senyalitzar
 Observacions: També coneguda com a Font del Tei, pel til·ler que l'acompanya. La font actualment no brolla.

JUSTIFICACIÓ DE LES RAONS PER A LA SEVA CATALOGACIÓ

Motivació de l'Interès: Natural, mediambiental i social

LOCALITZACIÓ:

Indret: Sota el Coll de Joan, a prop del camí de Coll de Borderiol al Matagalls

Coordenades: UTM: x = 450403, y = 4630134
GPS: 41°49'21"N - 2°23'59"E

Altitud: 1.038 m

Accés: Des de l'aparcament del Coll de Borderiol, s'ha de seguir el camí del Matagalls fins el revol dels boixos grèvols, trencall de la dreta fins el rètol informatiu, a uns 600 m.



DADES URBANÍSTIQUES:

Classificació del sòl: Sòl no urbanitzable

Qualificació del sòl: Zona d'interès natural (clau ZIN).

Altres proteccions: Inventari del Patrimoni Arquitectònic del Parc Natural del Montseny. Element número 17/22/274.



Elaboració pròpia

DESCRIPCIÓ DE L'ELEMENT

Arran de camí, i per sota d'ell, un mur corb de pedra configura un espai planer encastat en el pendent del terreny. En un punt del mur un broc de ferro i una pica natural a sota constitueixen la font. L'espai l'acaba de configurar un banc continu exempt i articulat i un monòlit de pedra granítica amb una cara planejada formant làpida, en la que hi ha escrit en relleu el poema "Camins del Montseny" de Felip Graugés.

Data del condicionament actual: 1973

ÚS ACTUAL I TITULARITAT:

Titularitat: Privada

ESTAT DE CONSERVACIÓ DE L'ELEMENT:

Estat de conservació: Bo

Formes d'intervenció: Mantenir

Elements a preservar: Tots els que conformen l'espai

Propostes de millora: Senyalitzar

Observacions: La font va arranjar-se en homenatge al poeta Felip Graugés

JUSTIFICACIÓ DE LES RAONS PER A LA SEVA CATALOGACIÓ

Motivació de l'Interès: Natural, mediambiental, paisatgístic i social

LOCALITZACIÓ:

Indret: Sot de Can Rosell, a 150 metres del camí de Les Paitides.
 Coordenades: UTM: x = 450185, y = 4632253
 GPS: 41°50'25"N – 2°24'02"E
 Altitud: 925 m
 Accés: Camí de Les Paitides i just davant de la Font de Les Paitides, trencall a la dreta que porta a la Font del Ferro i a la Font del Noi Gran.



DADES URBANÍSTIQUES:

Classificació del sòl: Sòl no urbanitzable
 Qualificació del sòl: Zona d'interès natural (clau ZIN).
 Altres proteccions: Inventari del Patrimoni Arquitectònic del Parc Natural del Montseny. Element número 17/16/272.



Elaboració pròpia

DESCRIPCIÓ DE L'ELEMENT

En un àmbit semi excavat, un mur frontal i dos laterals graonats més baixos, tots ells de pedra carejada, conformen la font. La pedra més grossa, que corona el frontal, està carejada i té gravada una poesia de Maria Antònia Salvà. Brocal de ferro a prop del terra. L'aigua que en brolla és ferruginosa.

Data del condicionament actual: --

ÚS ACTUAL I TITULARITAT:

Titularitat: Privada

ESTAT DE CONSERVACIÓ DE L'ELEMENT:

Estat de conservació: Millorable
 Formes d'intervenció: Restaurar i mantenir
 Elements a preservar: Placa de pedra amb poema de Maria Antònia Salva
 Propostes de millora: Endreça del lloc, restauració de la placa de pedra, i senyalitzar
 Observacions: --

JUSTIFICACIÓ DE LES RAONS PER A LA SEVA CATALOGACIÓ

Motivació de l'Interès: Natural, mediambiental i social

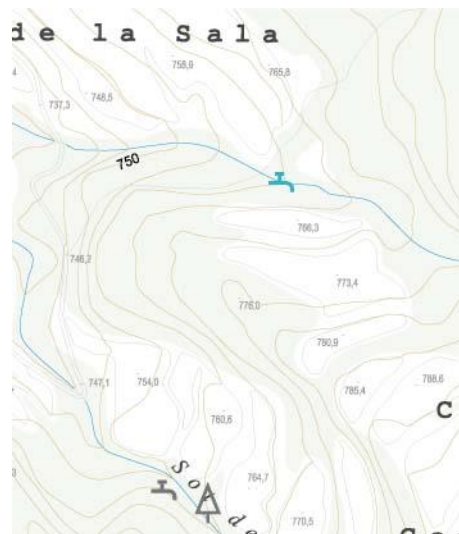
LOCALITZACIÓ:

Indret: Sota la roureda de Can Gad, a prop del camí de la Sala.

Coordenades: UTM: x = 447114, y = 4632301
 GPS: 41°50'27"N - 2°21'47"E

Altitud: --

Accés: Des del camí de la Sala, poc abans d'arribar-hi i de creuar el torrent de Montcalvell, s'agafa el trencall a l'esquerra que s'enfila cap el camí de Can Gad. A 100 metres trobarem la font a mà dreta, a prop del camí.



DADES URBANÍSTIQUES:

Classificació del sòl: No urbanitzable

Qualificació del sòl: Zona d'interès natural (clau ZIN).

Altres proteccions: Cap, però, és dins l'àmbit del Parc Natural del Montseny.



Elaboració pròpia

DESCRIPCIÓ DE L'ELEMENT

Font senzilla consistent en un petit mur de pedra, formant sot en el pendent del terreny, amb un broc de ferro i un reg pel què s'escola l'aigua. Un rètol visible des del camí, la senyalitza.

Data del condicionament actual: 2012

ÚS ACTUAL I TITULARITAT:

Titularitat: Privada

ESTAT DE CONSERVACIÓ DE L'ELEMENT:

Estat de conservació: Bo

Formes d'intervenció: Preservar i mantenir

Elements a preservar: La neteja de l'entorn per a preservar la font

Propostes de millora: --

Observacions: --

JUSTIFICACIÓ DE LES RAONS PER A LA SEVA CATALOGACIÓ

Motivació de l'Interès: Natural, mediambiental i social

LOCALITZACIÓ:

Indret: Camí Vell de Viladrau a Vic, a 500 m del pont de Can Pau Moliner

Coordenades: UTM: x = 447225, y = 4633320
GPS: 41°51'03"N- 2°21'50"E

Altitud: 717 m

Accés: Situada per sobre de l'antic camí de Viladrau a Vic, a 200 m de la font de les Ametistes en direcció a Vic, hi ha una pista que puja cap a Puig Cornador i, en 5 minuts, per petit corriol, indicat per una pedra, baixa 20 m fins a la font.



DADES URBANÍSTIQUES:

Classificació del sòl: Sòl no urbanitzable

Qualificació del sòl: Zona d'interès natural (clau ZIN).

Altres proteccions: Cap, però, és dins l'àmbit del Parc Natural del Montseny.



Elaboració pròpia

DESCRIPCIÓ DE L'ELEMENT

Racó natural contingut amb pedres, broc de ferro encastat a pedra i carejada al damunt amb la inscripció del nom de la font. Un banc de pedra lateral i un, just al davant de la font, conformen un espai recollit. Hi ha, també, una fita de pedra amb una placa al·legòrica i commemorativa.

Data del condicionament actual: --

ÚS ACTUAL I TITULARITAT:

Titularitat: Privada

ESTAT DE CONSERVACIÓ DE L'ELEMENT:

Estat de conservació: Millorable

Formes d'intervenció: --

Elements a preservar: --

Propostes de millora: Endreçar l'entorn, netejar, i completar la senyalització.

Observacions: --

JUSTIFICACIÓ DE LES RAONS PER A LA SEVA CATALOGACIÓ

Motivació de l'Interès: Natural, mediambiental i social

LOCALITZACIÓ:

Indret: Matagalls, a prop del Collet dels Llops
 Coordenades: UTM x = 448270, y = 4628509
 GPS: 41°48'24" N - 2°22'37" E
 Altitud: 1.559 m
 Accés: Des del GR 5.2, a uns 600 metres del cim del Matagalls, trencall amb sender cap el nord que porta a la Font Freda i a la Font de la Rosa.



DADES URBANÍSTIQUES:

Classificació del sòl: Sòl no urbanitzable
 Qualificació del sòl: Zona de reserva natural (clau ZRN).
 Altres proteccions: Cap, però, és dins l'àmbit del Parc Natural del Montseny.



Elaboració pròpia

DESCRIPCIÓ DE L'ELEMENT

Un mur lineal de pedra pissarrosa, d'aparença sec, com un marge formant feixa, té la font al peu, amb banc corregut a ambdós costats. En el mur, damunt de l'actual font, hi ha el brocal per on havia brollat l'aigua; és una peça de forja al·legòrica al filòsof Balmes, amb forma de llibre obert amb una fulla d'abet a sobre. Collades al mur, diferents planxes de fusta contenen: el nom de la font, la dedicació del seu arranjament a Balmes i un poema de Mn. Jacint Verdaguer.

Data del condicionament actual: 1970

ÚS ACTUAL I TITULARITAT:

Titularitat: Privada

ESTAT DE CONSERVACIÓ DE L'ELEMENT:

Estat de conservació: Bo
 Formes d'intervenció: Mantenir
 Elements a preservar: El mur amb tots els elements que conté
 Propostes de millora: Senyalitzar
 Observacions: Juntament amb la Font de la Rosa, situada a pocs metres, constitueix un conjunt també conegut com a Fonts del Collet dels Llops.

JUSTIFICACIÓ DE LES RAONS PER A LA SEVA CATALOGACIÓ

Motivació de l'Interès: Natural, mediambiental, paisatgístic i social

LOCALITZACIÓ:

Indret: Sota el Pla de la Barraca, a la carena del Matagalls al Coll Formic.
 Coordenades: UTM x = 446753, y = 4628647
 GPS: 41°48'29"N - 2°21'33" E
 Altitud: 1.355 m
 Accés: Des del GR 5.2, en el Pla de la Barraca, sender direcció NO, a 250 m.



DADES URBANÍSTIQUES:

Classificació del sòl: Sòl no urbanitzable
 Qualificació del sòl: Zona d'alt interès natural, ecològic i paisatgístic (clau ZAINEP).
 Altres proteccions: Cap, però, és dins l'àmbit del Parc Natural del Montseny.



Elaboració pròpia

DESCRIPCIÓ DE L'ELEMENT

Un mur lineal de pedra pissarrosa, d'aparença sec, com un marge formant feixa, té la font al peu amb banc corregut a ambdós costats. En el mur, damunt de l'actual font, hi ha el brocal per on havia brollat l'aigua; és una peça de forja al·legòrica al filòsof Balmes amb forma de llibre obert amb una fulla d'abet a sobre. Collades al mur, diferents planxes de fusta contenen: el nom de la font, la dedicació del seu arranjament a Balmes i un poema de Mn. Jacint Verdaguer.

Data del condicionament actual: 1970

ÚS ACTUAL I TITULARITAT:

Titularitat: Privada

ESTAT DE CONSERVACIÓ DE L'ELEMENT:

Estat de conservació: Bo
 Formes d'intervenció: Mantenir
 Elements a preservar: El mur amb tots els elements que conté
 Propostes de millora: Senyalitzar
 Observacions: Juntament amb la Font de la Rosa, situada a pocs metres, constitueix un conjunt també conegut com a Fonts del Collet dels Llops.

JUSTIFICACIÓ DE LES RAONS PER A LA SEVA CATALOGACIÓ

Motivació de l'Interès: Natural, mediambiental, paisatgístic i social

LOCALITZACIÓ:

Indret: Coll de Gomara, a prop del camí que va a la Granja d'en Pic.

Coordenades: UTM: x = 450989, y = 4633003
GPS: 41°50'51"N - 2°24'35"E

Altitud: 885 m

Accés: Poc després del trencall de la carretera de Sant Marçal, arranca a l'esquerra, el camí que va a la granja d'en Pic. 100 metres més enllà, un corriol a l'esquerra baixa, entre esbarzers, fins a la font, a 250 metres.



DADES URBANÍSTIQUES:

Classificació del sòl: No urbanitzable

Qualificació del sòl: Zona d'interès natural (clau ZIN).

Altres proteccions: Cap, però, és dins l'àmbit del Parc Natural del Montseny.



Elaboració pròpia

DESCRIPCIÓ DE L'ELEMENT

Mur sec de pedra amb broc de ferro i pica de pedra al peu. Una pedra grossa carejada, situada al damunt, conté el nom de la font, data commemorativa, dedicatòria al Dr. Antoni Ariet i un poema de Francisco de Febrer. Al costat, un banc de pedra.

Data del condicionament actual: 1991

ÚS ACTUAL I TITULARITAT:

Titularitat: Privada

ESTAT DE CONSERVACIÓ DE L'ELEMENT:

Estat de conservació: Bo

Formes d'intervenció: Mantenir

Elements a preservar: La pedra gravada

Propostes de millora: Neteja de l'entorn i de l'accés. Senyalitzar.

Observacions: --

JUSTIFICACIÓ DE LES RAONS PER A LA SEVA CATALOGACIÓ

Motivació de l'Interès: Natural, mediambiental i social

LOCALITZACIÓ:

Indret: Veïnat de Les Guïlleries,
 Coordenades: UTM: x = 445077, y = 4636064
 GPS: 41°52'28"N - 2°20'18"E
 Altitud: 632 m
 Accés: Sortint pel camí del costat de la depuradora de Les Guïlleries, passat l'embassament de La Guineu, un corriol, d'uns 40 metres, porta a la font, a prop del Sot de Villaret.



DADES URBANÍSTIQUES:

Classificació del sòl: Sòl urbà
 Qualificació del sòl: Espai lliure públic
 Altres proteccions: --



DESCRIPCIÓ DE L'ELEMENT

Una petita vauma formada per una gran pedra, que sembla a punt de caure, abriga la font. Té dos brocs sobreposats, i una pica envoltada de pedra.

Data del condicionament actual: --

ÚS ACTUAL I TITULARITAT:

Titularitat: Pública

ESTAT DE CONSERVACIÓ DE L'ELEMENT:

Estat de conservació: --
 Formes d'intervenció: Millorar
 Elements a preservar: --
 Propostes de millora: Senyalitzar
 Observacions: Coneguda també com a Font de Villaret

JUSTIFICACIÓ DE LES RAONS PER A LA SEVA CATALOGACIÓ

Motivació de l'Interès: Natural, mediambiental i social

LOCALITZACIÓ:

Indret: L'Espinzella
 Coordenades: UTM: x = 445247, y = 4633906
 GPS: 41°51'19"N - 2°20'25"E
 Altitud: 712 m
 Accés: Pel camí de l'Espinzella. Camps situats darrera la casa en els que hi havia l'horta del mas.



DADES URBANÍSTIQUES:

Classificació del sòl: No urbanitzable
 Qualificació del sòl: Sòl de valor natural i de connexió (clau N.4)
 Altres proteccions: --



Elaboració pròpia

DESCRIPCIÓ DE L'ELEMENT

Tres pedres de diferent amplària, esglaonades lateralment, contenen les terres del seu frontal. El broc és una teula encastada i vessa l'aigua en una gran pica de pedra situada al terra i oberta per un costat perquè, antigament, es conduïen les aigües a unes basses per a regar.

Data del condicionament actual: L'any 2012 va ser recuperada després de netejar el lloc dels esbarzers i terres que l'ocultaven.

ÚS ACTUAL I TITULARITAT:

Titularitat: Privada

ESTAT DE CONSERVACIÓ DE L'ELEMENT:

Estat de conservació: Millorable
 Formes d'intervenció: Preservar i mantenir
 Elements a preservar: Els elements que configuren la font: frontal, broc i pica.
 Propostes de millora: Mantenir net l'entorn i senyalitzar.
 Observacions: En el moment de confeccionar aquesta fitxa, el lloc torna a estar cobert d'esbarzers i la font és quasi bé invisible, i tant sols localitzable per l'escorrentia d'aigua. La primera imatge és de quan es va netejar, les altres són del moment de fer la fitxa.

JUSTIFICACIÓ DE LES RAONS PER A LA SEVA CATALOGACIÓ

Motivació de l'Interès: Natural, mediambiental i social

LOCALITZACIÓ:

Indret: Sota el Coll Sabènia de Dalt, entre el Coll de Bordoriol i el Matagalls, pel vessant nord.

Coordenades: UTM: x = 450130, y = 4629425
GPS: 41°48'55"N – 2°23'59"E

Altitud: 1.143 m

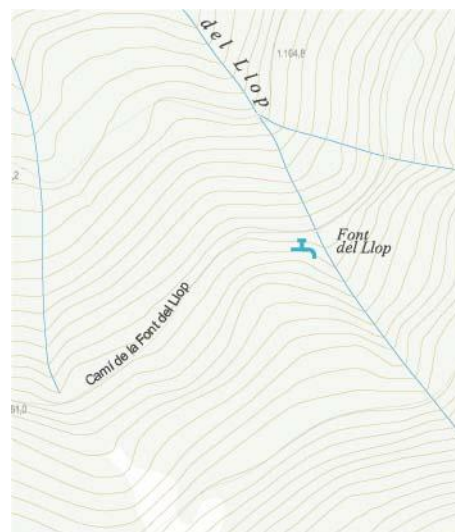
Accés: Des del Coll de Bordoriol, s'ha de seguir el camí del Matagalls fins el Coll de Joan, on una pista forestal trenca a la dreta, i a uns 1000 metres hi ha la font, arran de camí.

DADES URBANÍSTIQUES:

Classificació del sòl: Sòl no urbanitzable

Qualificació del sòl: Zona d'interès natural (clau ZIN).

Altres proteccions: Cap, però, és dins l'àmbit del Parc Natural del Montseny.



Ajuntament de Viladrau

DESCRIPCIÓ DE L'ELEMENT

Un mur de pedra irregular conté les terres d'on brolla la font arran de camí. Un broc de ferro i una pica, també feta amb pedres, recull l'aigua que acaba escolant-se pel Sot de la font de Llops. Al costat, un banc fet amb pedres amorteres, i al damunt de la font una gran pedra solta, amb el nom de la font i menció a la commemoració del centenari del poema "Canigó".

Data del condicionament actual: 1986

ÚS ACTUAL I TITULARITAT:

Titularitat: Privada

ESTAT DE CONSERVACIÓ DE L'ELEMENT:

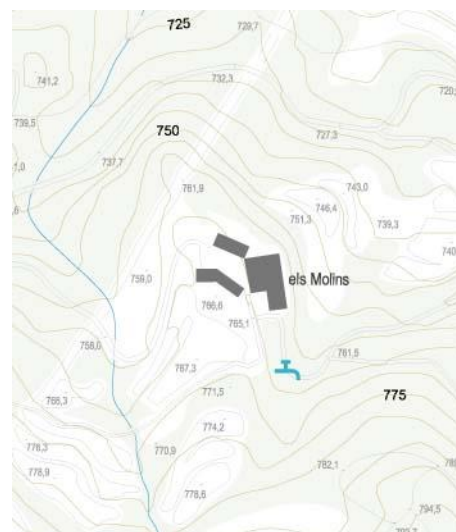
Estat de conservació: Bo
Formes d'intervenció: Preservar i mantenir
Elements a preservar: La font, la placa i l'entorn
Propostes de millora: Senyalitzar
Observacions: --

JUSTIFICACIÓ DE LES RAONS PER A LA SEVA CATALOGACIÓ

Motivació de l'Interès: Natural, mediambiental, paisatgístic i social

LOCALITZACIÓ:

Indret: Mas Molins
 Coordenades: UTM: x = 448003, y = 4632677
 GPS: 41°50'40"N - 2°22'25"E
 Altitud: 764 m
 Accés: Pel camí de Mas molins, o pel sender que passant pel pont del Molí de Baix s'enfila cap a Mas Molins.

**DADES URBANÍSTIQUES:**

Classificació del sòl: Sol no urbanitzable
 Qualificació del sòl: Zona d'interès natural (clau ZIN).
 Altres proteccions: Cap, però, és dins l'àmbit del Parc Natural del Montseny.



Elaboració pròpia

DESCRIPCIÓ DE L'ELEMENT

En un mur de pedra amorturada, llarg, que confina el pati davanter de la casa, hi ha la font; el mur conté, a més, la feixa pel fons de la qual discorre el camí de Viladrau a l'Erola i a Sant Segimon. La font té broc de ferro, pica de pedra d'una sola peça, buidada a sota i, al costat d'aquesta, un pedrís de pedra.

Data del condicionament actual: --

ÚS ACTUAL I TITULARITAT:

Titularitat: Privada

ESTAT DE CONSERVACIÓ DE L'ELEMENT:

Estat de conservació: Bo
 Formes d'intervenció: Preservar i mantenir
 Elements a preservar: Els que configuren la font: mur, pica i pedrís.
 Propostes de millora: Senyalitzar
 Observacions: --

JUSTIFICACIÓ DE LES RAONS PER A LA SEVA CATALOGACIÓ

Motivació de l'Interès: Natural, mediambiental i social.

LOCALITZACIÓ:

Indret: Capçalera del torrent de la Font del Matagalls, sota la carena del Matagalls al Collet de l'Estanyol, pel vessant nord.

Coordenades: UTM: x = 448074, y = 4628925
GPS: 41°48'38"N - 2°22'29"E

Altitud: 1.565 m

Accés: Des del cim del Matagalls, sender que mena cap als Tres Turons. Trobarem la font a uns 700 m.

DADES URBANÍSTIQUES:

Classificació del sòl: Sòl no urbanitzable

Qualificació del sòl: Zona de reserva natural (clau ZRN).

Altres proteccions: Inventari del Patrimoni Arquitectònic del Parc Natural del Montseny. Element número 17/19/275.



Elaboració pròpia

DESCRIPCIÓ DE L'ELEMENT

Font amb broc de ferro encastat a mur de pedra amorturada i pica al terra. L'abric de murs laterals de pedra i volta de maó, amb arc frontal de pedra no treballada i bancs laterals correguts, en constitueix la seva principal característica i un bon refugi, atesa la seva ubicació a prop del cim. El recinte està pavimentat amb lloses de pedra i unes lletres de xapa de ferro picada, de gran format, l'identifiquen pel nom.

Data del condicionament actual: 1950 i 1982

ÚS ACTUAL I TITULARITAT:

Titularitat: Privada

ESTAT DE CONSERVACIÓ DE L'ELEMENT:

Estat de conservació: Bo

Formes d'intervenció: Preservar i mantenir

Elements a preservar: El recinte

Propostes de millora: Mantenir net el recinte i senyalitzar.

Observacions: --

JUSTIFICACIÓ DE LES RAONS PER A LA SEVA CATALOGACIÓ

Motivació de l'Interès: Natural, mediambiental paisatgístic i social.

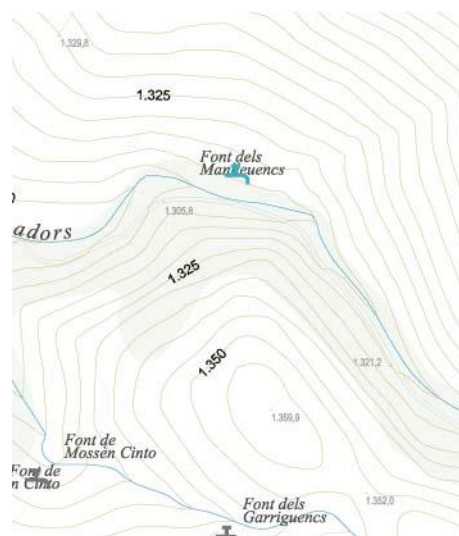
LOCALITZACIÓ:

Indret: Al Sot de les Estelles (o de la Fagetona, en aquest tram) sota la carena del Matagalls al Coll Formic.

Coordenades: UTM: x = 446759, y = 4628886
GPS: 41°48'36"N - 2°21'35"E

Altitud: 1.319 m

Accés: Des de Coll Formic, pel camí de sant Segimon fins a creuar el Sot de les Estelles i, en aquest punt, seguir un sender que remunta el sot uns 100 m.



DADES URBANÍSTIQUES:

Classificació del sòl: Sòl no urbanitzable

Qualificació del sòl: Zona de reserva natural (clau ZRN).

Altres proteccions: Cap, però, és dins l'àmbit del Parc Natural del Montseny.



Elaboració pròpia

DESCRIPCIÓ DE L'ELEMENT

Conjunt monumental, de disseny propi de l'època en que fou construït, fet de granit vermell, amb un broc en forma de dues mans que aboquen l'aigua. Darrera de la font hi ha dos magnífics bedolls, plantats en fer la font, i poc comuns en aquestes contrades.

La font és dedicada al bisbe Francesc Aguilar i a mossèn Joan Puntí, poeta dels aplecs, i des de 2010 té, a més, una petita placa dedicada a Francesc d'A. Pujol.

Data del condicionament actual: 1966

ÚS ACTUAL I TITULARITAT:

Titularitat: Privada

ESTAT DE CONSERVACIÓ DE L'ELEMENT:

Estat de conservació: Bo
 Formes d'intervenció: Mantenir
 Elements a preservar: El conjunt de la font i els bedolls.
 Propostes de millora: Senyalitzar
 Observacions: --

JUSTIFICACIÓ DE LES RAONS PER A LA SEVA CATALOGACIÓ

Motivació de l'Interès: Natural, mediambiental, paisatgístic i social.

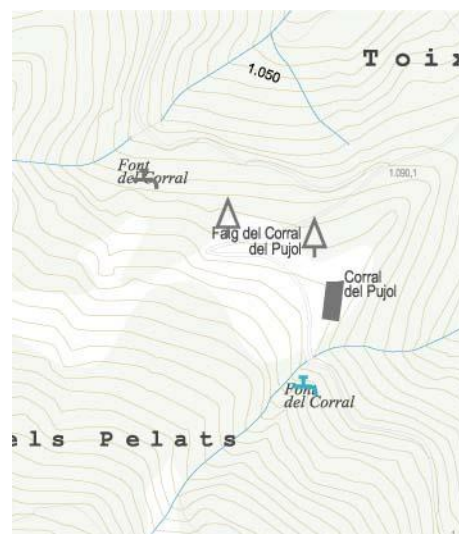
LOCALITZACIÓ:

Indret: Al capdamunt del Sot de la Martinera, a prop del Corral del Pujol.

Coordenades: UTM: x = 448490, y = 4630562
GPS: 41°49'36"N - 2°22'44"E

Altitud: --

Accés: Des del Pujol, per la drecera cap el Corral del Pujol, travessant la Martinera de Matalup, quasi al portal.



DADES URBANÍSTIQUES:

Classificació del sòl: Sol no urbanitzable

Qualificació del sòl: Zona d'interès natural (clau ZIN).

Altres proteccions: Cap, però, és dins l'àmbit del Parc Natural del Montseny.



DESCRIPCIÓ DE L'ELEMENT

Esta formada per un brollador amb dues teules, i per pica un tronc buidat que serveix d'abeurador.

Data del condicionament actual: 2013

ÚS ACTUAL I TITULARITAT:

Titularitat: Privada

ESTAT DE CONSERVACIÓ DE L'ELEMENT:

Estat de conservació: Dolent

Formes d'intervenció: Refer, reservar i mantenir

Elements a preservar: El lloc i la font en si mateixa

Propostes de millora: Preservar que hi brolli l'aigua, netejar el lloc, refer la font i senyalitzar.

Observacions: La font, en tant que element consolidat és de construcció molt recent, però en el moment de confeigir aquesta fitxa ja ha estat malmesa per una tala d'arbres de l'explotació forestal de l'entorn, poc curosa en relació a ella.

JUSTIFICACIÓ DE LES RAONS PER A LA SEVA CATALOGACIÓ

Motivació de l'Interès: Natural, mediambiental i social.

LOCALITZACIÓ:

Indret: Capçalera del torrent de Coll Pregon, sota la carena del Matagalls al Coll de Sant Marçal, pel vessant nord.

Coordenades: UTM: x = 449523, y = 4628793
GPS: 41°48'38"N - 2°23'34"E

Altitud: 1.323 m

Accés: Des del Coll de Bordoriol al coll de Sabènia de Dalt i La Trona pel camí del Matagalls, en mig d'aquests punts, trencall a la dreta que planeja fins a la Font dels Mosquits, a uns 1000 m.

DADES URBANÍSTIQUES:

Classificació del sòl: Sòl no urbanitzable

Qualificació del sòl: Zona de reserva natural (clau ZRN).

Altres proteccions: Cap, però, és dins l'àmbit del Parc Natural del Montseny.



Elaboració pròpia

DESCRIPCIÓ DE L'ELEMENT

La Font de Mosquits sorgeix d'un pedraplè de contenció de terres d'un gran pendent, paral·lel al Sot de Coll Pregon. La primera filada de pedres serveix de banc corregut i la segona de respatllet. L'aigua del broc es recull en un clot que la condueix entubada fins el sot.

Una pedra carejada, situada solta al damunt, té gravat el nom i un poema de Felip Graugès.

Data del condicionament actual: 2011

ÚS ACTUAL I TITULARITAT:

Titularitat: Privada

ESTAT DE CONSERVACIÓ DE L'ELEMENT:

Estat de conservació: Bo

Formes d'intervenció: Mantenir

Elements a preservar: Els que conformen la font i el seu entorn, i el pedró amb la inscripció.

Propostes de millora: --

Observacions: --

JUSTIFICACIÓ DE LES RAONS PER A LA SEVA CATALOGACIÓ

Motivació de l'Interès: Natural, mediambiental, paisatgístic i social.

LOCALITZACIÓ:

Indret: Sota la carena del Matagalls a Coll Formic, pel vessant nord, a prop del Pla de la Barraca.

Coordenades: UTM: x = 446627, y = 4628684
GPS: 41°48'30"N - 2°21'28"E

Altitud: 1.326 m

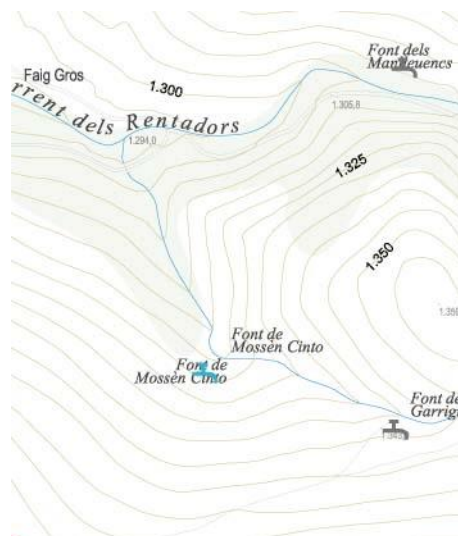
Accés: Des de Coll Formic, pel camí de Sant Segimon fins a creuar el Sot de les Estelles i, en aquest punt, seguir un sender a l'esquerra, a menys de 100 m.

DADES URBANÍSTIQUES:

Classificació del sòl: Sòl no urbanitzable

Qualificació del sòl: Zona d'alt interès natural ecològic i paisatgístic (clau ZAINEP).

Altres proteccions: Inventari del Patrimoni Arquitectònic del Parc Natural del Montseny. Element número 17/20/276.



Elaboració pròpia

DESCRIPCIÓ DE L'ELEMENT

Mur de pedra amb tres brocs desordenats. El seu element característic és un monòlit vertical, de una sola pedra poc treballada i un mosaic mural de sis rajoles vidriades, amb un poema de Mn. Cinto Verdaguer del llibre "Roser de tot l'any". També hi ha, al darrera del monòlit, una taula de pedra.

Data del condicionament actual: 1959

ÚS ACTUAL I TITULARITAT:

Titularitat: Privada

ESTAT DE CONSERVACIÓ DE L'ELEMENT:

Estat de conservació: Bo
 Formes d'intervenció: Mantenir
 Elements a preservar: El monòlit, el mosaic i la taula de pedra.
 Propostes de millora: Recol·locar la taula de pedra i senyalitzar
 Observacions: --

JUSTIFICACIÓ DE LES RAONS PER A LA SEVA CATALOGACIÓ

Motivació de l'Interès: Natural, mediambiental, paisatgístic i social.

LOCALITZACIÓ:

Indret: Sot de la Font, a prop de la Noguera.
 Coordenades: UTM: x = 446789, y = 4635073
 GPS: 41°51'57"N - 2°21'33"E
 Altitud: 628 m
 Accés: Des de la carretera de la Fullaca (GIP-5251) i just davant de la Noguera, un camí que s'endinsa, per l'altre costat, cap al bosc. La font és a uns 300 m.

DADES URBANÍSTIQUES:

Classificació del sòl: Sòl no urbanitzable
 Qualificació del sòl: Zona de valor natural i de connexió (clau N4).
 Altres proteccions: --



Elaboració pròpia

DESCRIPCIÓ DE L'ELEMENT

En un eixamplament del camí, que segueix el sot, i encarada a ell, hi ha la font, formada per un mur de pedra que conté el terreny. Una pedra més grossa, planejada, té encastada una aixeta de llautó antiga, aparentment en bon estat, però travada i no accionable, i té gravada la data de 1882. Al terra una pica formada amb pedres i, més amunt i més enrere, una caixa d'obra a modus de registre. La presència de l'aixeta i el registre fa pensar amb un aprofitament canalitzat de l'aigua.

Data del condicionament actual: 1882

ÚS ACTUAL I TITULARITAT:

Titularitat: Privada

ESTAT DE CONSERVACIÓ DE L'ELEMENT:

Estat de conservació: Millorable
 Formes d'intervenció: Millorar i preservar
 Elements a preservar: El doll d'aigua i la pedra amb la inscripció
 Propostes de millora: Netejar i arranjar l'aixeta i senyalitzar
 Observacions: Si l'aigua és aprofitada abans de brollar caldria regularitzar-ho administrativament.

JUSTIFICACIÓ DE LES RAONS PER A LA SEVA CATALOGACIÓ

Motivació de l'Interès: Natural, mediambiental, històric i social.

LOCALITZACIÓ:

Indret: Riera de la Sala, 100 m abans de que aquesta arribi al camp de joc del Club de Polo.

Coordenades: UTM: x = 446474, y = 4633321
GPS: --

Altitud: 671 m

Accés: Des del camí de la Sala, vorejant el camp de polo pel sud fins a la riera.



DADES URBANÍSTIQUES:

Classificació del sòl: Sòl no urbanitzable

Qualificació del sòl: Zona d'alt interès natural, ecològic i paisatgístic (clau ZAINEP).

Altres proteccions: Cap, però, és dins l'àmbit del Parc Natural del Montseny.



Elaboració pròpia

DESCRIPCIÓ DE L'ELEMENT

A la marge dreta de la riera, per sobre d'una passera de fusta que forma part del sender que la ressegueix, la font és conformada per una petita concavitat en el pendent del terreny, una pedra plana de contenció i un broc de ferro. L'aigua s'escola directament a la riera.

Data del condicionament actual: --

ÚS ACTUAL I TITULARITAT:

Titularitat: Pública

ESTAT DE CONSERVACIÓ DE L'ELEMENT:

Estat de conservació: Millorable

Formes d'intervenció: Preservar, millorar i mantenir

Elements a preservar: La font en si mateixa, l'entorn i l'aquífer que la nodreix.

Propostes de millora: Neteja, terra de pedra que permeti usar-la sense enfangar-se, i senyalització.

Observacions: --

JUSTIFICACIÓ DE LES RAONS PER A LA SEVA CATALOGACIÓ

Motivació de l'Interès: Natural, mediambiental, paisatgístic i social.

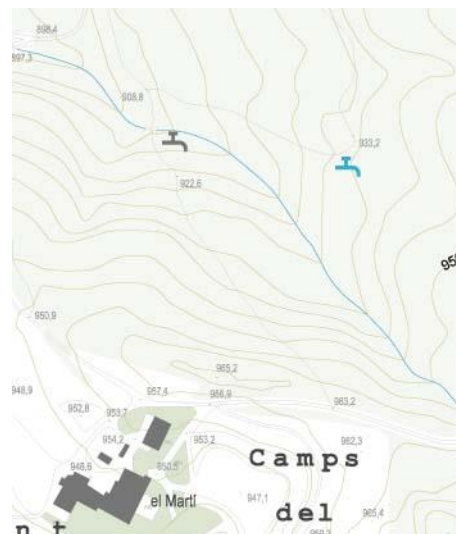
LOCALITZACIÓ:

Indret: Entre el camí de les Paitides i la carretera del coll de Sant Marçal.

Coordenades: UTM: x = 450299, y = 4632232
GPS: 41°50'26"N-2°24'08"E

Altitud: 947 m

Accés: Camí de Les Paitides i just davant de la Font de Les Paitides, trencall a la dreta que porta a la Font del Ferro i a la Font del Noi Gran.

**DADES URBANÍSTIQUES:**

Classificació del sòl: No urbanitzable

Qualificació del sòl: Zona d'interès natural (clau ZIN).

Altres proteccions: Inventari del Patrimoni Arquitectònic del Parc Natural del Montseny. Element número 17/17/273.



Elaboració pròpia

DESCRIPCIÓ DE L'ELEMENT

Formada per pedres grosses, conformant un àmbit excavat en el sot, brolla d'un broc de ferro encastat a la pedra, a prop del terra. La pedra del cap de munt està carejada i té gravat el nom de la font i un poema de Carles Riba. En un dels costats hi ha unes pedres formant banc.

Data del condicionament actual: --

ÚS ACTUAL I TITULARITAT:

Titularitat: Privada

ESTAT DE CONSERVACIÓ DE L'ELEMENT:

Estat de conservació: Millorable

Formes d'intervenció: Preservar i mantenir

Elements a preservar: Pedró amb el poema de Carles Riba i arbres de l'entorn immediat.

Propostes de millora: Restauració del pedró per fer llegible el poema i canvi d'emplaçament del rètol d'aigua no tractada. Neteja de la pica.

Observacions: --

JUSTIFICACIÓ DE LES RAONS PER A LA SEVA CATALOGACIÓ

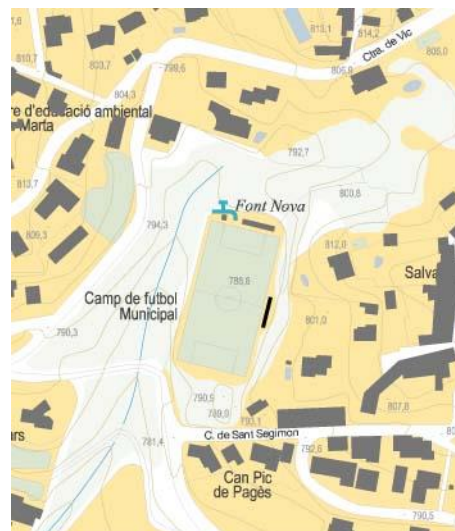
Motivació de l'Interès: Natural, mediambiental, paisatgístic i social.

LOCALITZACIÓ:

Indret: Nucli urbà, a prop del camp de futbol.
 Coordenades: UTM: x = 449103, y = 4633057
 GPS: 41º 50' 59"N-2º 21' 19"E
 Altitud: 789 m
 Accés: Entrant al camp de futbol, darrera dels vestidors

DADES URBANÍSTIQUES:

Classificació del sòl: Sòl urbà
 Qualificació del sòl: Espai lliure públic (clau SV)
 Altres proteccions: --



Elaboració pròpia

DESCRIPCIÓ DE L'ELEMENT

Recinte format per tres murs de pedra i volta de maó. La font és al mur dels fons, amb broc de ferro i pica encastada a terra. Dos bancs correguts en els murs laterals i un paviment de pedra irregular amorterada completen l'obra.

Data del condicionament actual: --

ÚS ACTUAL I TITULARITAT:

Titularitat: Pública

ESTAT DE CONSERVACIÓ DE L'ELEMENT:

Estat de conservació: Millorable
 Formes d'intervenció: Millorar i mantenir
 Elements a preservar: Tots els que configuren el lloc i la font
 Propostes de millora: Netejar, reparar els bancs i senyalitzar
 Observacions: --

JUSTIFICACIÓ DE LES RAONS PER A LA SEVA CATALOGACIÓ

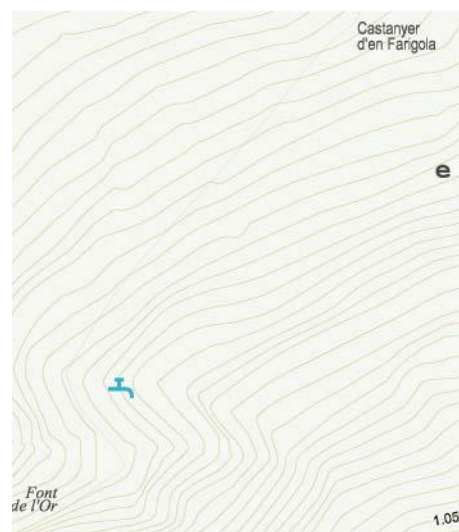
Motivació de l'Interès: Natural, mediambiental i social

LOCALITZACIÓ:

Indret: Camí de Sant Segimon, entre l'Erola i l'Oratori.
 Coordenades: UTM: x = 447085, y = 4630921
 GPS: 41°49'48"N - 2°21'47"E
 Altitud: 910 m
 Accés: Pel camí de Viladrau a Sant Segimon, a 600 metres de l'Erola.

DADES URBANÍSTIQUES:

Classificació del sòl: No urbanitzable
 Qualificació del sòl: Zona de reserva natural (clau ZRN).
 Altres proteccions: Cap, però, és dins l'àmbit del Parc Natural del Montseny.

**DESCRIPCIÓ DE L'ELEMENT**

És situada arran de camí, i formada per un mur pla de pedra, amb un broc de ferro encastat. El reg d'escorrentia travessa el camí. Just davant de la font hi ha un castanyer centenari.

Data del condicionament actual: --

ÚS ACTUAL I TITULARITAT:

Titularitat: Privada

ESTAT DE CONSERVACIÓ DE L'ELEMENT:

Estat de conservació: Bo
 Formes d'intervenció: Preservar i mantenir
 Elements a preservar: La font en si mateixa i el castanyer
 Propostes de millora: Senyalitzar
 Observacions: --

JUSTIFICACIÓ DE LES RAONS PER A LA SEVA CATALOGACIÓ

Motivació de l'Interès: Natural, mediambiental i social.

LOCALITZACIÓ:

Indret: Al sud del nucli urbà, a tocar del Sot dels Vernets i del mateix nucli.

Coordenades: UTM: x = 449064, y = 4632661
GPS: 41°50'40"N - 2°23'15"E

Altitud: 782 m.

Accés: Des de l'av. del Montseny, sortint del nucli urbà pel camí de Rosquelles, 50 m després de travessar el sot dels Vernets un sender a l'esquerra porta a la font, que és a 100 m més.

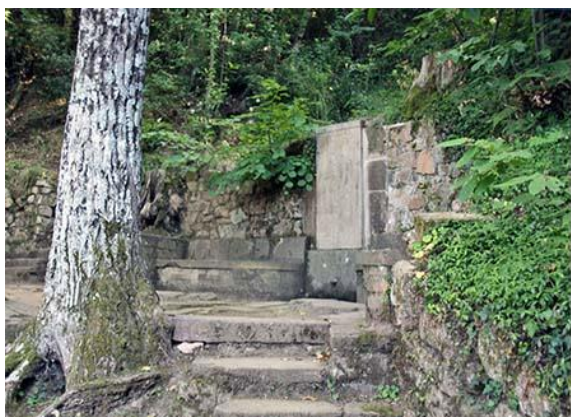


DADES URBANÍSTIQUES:

Classificació del sòl: Sòl no urbanitzable

Qualificació del sòl: Zona rústica (clau N1).

Altres proteccions: --



Elaboració pròpia

DESCRIPCIÓ DE L'ELEMENT

La font és senzilla: un brollador de ferro encastat en un carreu força gros, amb una pica de pedra al terra i una gran estela de pedra sobre el carreu, amb uns versos de Josep Carner dedicat a la font. Caracteritza, però, aquesta font, l'arranjament del lloc, que es realitzà el 1936 per encàrrec del Conseller de Cultura Bonaventura Gassol a proposta de Marià Manent: una placeta de sorra envoltada de murs de pedra i bancals, amb graons d'accés de diversos llocs, amb un monòlit exempt, amb un poema de Guerau de Liost també dedicat a aquesta font. Completen i envolten el conjunt nou grans pollancre.

Data del condicionament actual: 1936

ÚS ACTUAL I TITULARITAT:

Titularitat: Privada

ESTAT DE CONSERVACIÓ DE L'ELEMENT:

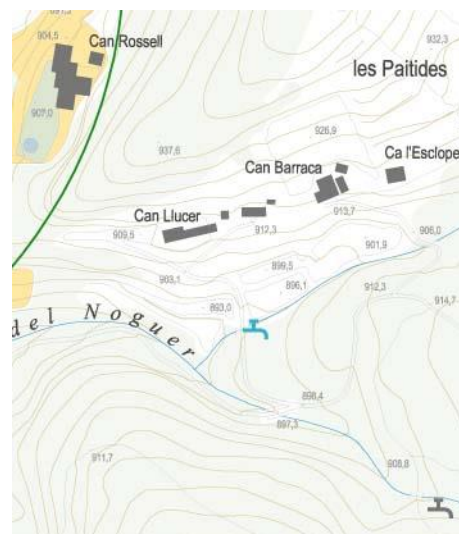
Estat de conservació: Bo
Formes d'intervenció: Mantenir
Elements a preservar: El lloc, les esteles i els pollancre

JUSTIFICACIÓ DE LES RAONS PER A LA SEVA CATALOGACIÓ

Motivació de l'Interès: Natural, mediambiental paisatgístic, històric i social.

LOCALITZACIÓ:

Indret: Camí de les Paitides
 Coordenades: UTM: x = 450063, y = 4632371
 GPS: 41°50'30"N - 2°23'55"E
 Altitud: 898 m
 Accés: Camí de les Paitides, en el trencall a l'esquerra que puja a Can Lluçà.



DADES URBANÍSTIQUES:

Classificació del sòl: Sòl no urbanitzable
 Qualificació del sòl: Zona d'interès natural (clau ZIN).
 Altres proteccions: --



Elaboració pròpia

DESCRIPCIÓ DE L'ELEMENT

Font formada per una pedra carejada, de contenció, amb un broc de ferro i una pica al terra; al damunt una pedra planejada en la que hi ha gravat un sonet de Guerau de Liost, i en el costat dret un mur i banc de pedra completen la part construïda de la font. Un avet força gran, confrontat amb la font, acaba de configurar el lloc.

Data del condicionament actual: --

ÚS ACTUAL I TITULARITAT:

Titularitat: Privada

ESTAT DE CONSERVACIÓ DE L'ELEMENT:

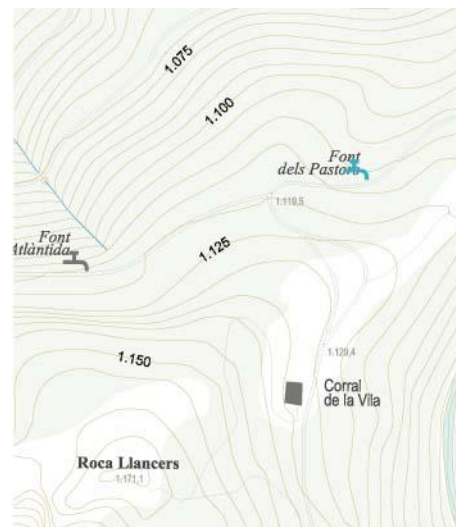
Estat de conservació: Millorable
 Formes d'intervenció: Millorar i mantenir
 Elements a preservar: La pedra amb el poema i l'avet singular que l'abriga.
 Propostes de millora: Desviar l'escorrentia del camí que hi fa cap.
 Restauració del pedró i canvi d'ubicació del rètol "normativa d'ús de la font"
 Canvi de lloc d'indicació del rètol d'aigua no tractada
 Observacions: --

JUSTIFICACIÓ DE LES RAONS PER A LA SEVA CATALOGACIÓ

Motivació de l'Interès: Natural, mediambiental, paisatgístic i social

LOCALITZACIÓ:

Indret: A prop del Coll de Bordoriol
 Coordenades: UTM: x = 450701, y = 4630467
 GPS: 41°49'29"N - 2°24'24"E
 Altitud: 1.106 m
 Accés: Des del coll de Bordoriol, pel camí a Coll pregon i al Matagalls, sota el camí, a 200 m de l'aparcament.



DADES URBANÍSTIQUES:

Classificació del sòl: Sòl no urbanitzable
 Qualificació del sòl: Zona d'interès natural (clau ZIN).
 Altres proteccions: Cap, però, és dins l'àmbit del Parc Natural del Montseny.



Elaboració pròpia

DESCRIPCIÓ DE L'ELEMENT

Un pedraplè, no molt alt, conté les terres del pendent del terreny i forma una clariana anivellada. Un broc de ferro recull l'aigua i la vessa a una pica al terra formada amb pedres. Al damunt, una estela de pedra té gravat el nom, la commemoració de l'aplec, en ocasió del qual s'arranjà, la commemoració del centenari de la mort de Mn. Cinto i uns versos de Felip Graugès. Completen el lloc uns bancs fets amb taulons gruixuts de fusta.

Data del condicionament actual: 2002

ÚS ACTUAL I TITULARITAT:

Titularitat: Privada

ESTAT DE CONSERVACIÓ DE L'ELEMENT:

Estat de conservació: Bo
 Formes d'intervenció: Preservar i mantenir
 Elements a preservar: El lloc, els bancs i la pedra amb les inscripcions.
 Propostes de millora: --
 Observacions: --

JUSTIFICACIÓ DE LES RAONS PER A LA SEVA CATALOGACIÓ

Motivació de l'Interès: Natural, mediambiental, paisatgístic i social.

LOCALITZACIÓ:

Indret: A prop de la Sala
 Coordenades: UTM: x = 446550, y = 4632390
 GPS: 41°50'32"N - 2°21'22"E
 Altitud: 698 m.
 Accés: En arribar a la Sala pel camí principal es voreja el mas per la dreta i, seguint el camí en direcció a ponent, es baixa fins a creuar la riera de la Sala. 100 m. més enllà del pont hi ha la font.



DADES URBANÍSTIQUES:

Classificació del sòl: Sòl no urbanitzable
 Qualificació del sòl: Zona d'interès natural (clau ZIN).
 Altres proteccions: Cap, però, és dins l'àmbit del Parc Natural del Montseny.



Elaboració pròpia

DESCRIPCIÓ DE L'ELEMENT

En el pendent del bosc, quatre grans pedres planes configuren aquesta font. Una de fons amb un broc encastat, dues laterals, perpendiculars a la primera, i una que fa de llinda o coberta d'aquest petit àmbit. Poc més amunt de la font hi ha un faig notable que contribueix a caracteritzar el lloc.

Data del condicionament actual: --

ÚS ACTUAL I TITULARITAT:

Titularitat: Privada

ESTAT DE CONSERVACIÓ DE L'ELEMENT:

Estat de conservació: Bo
 Formes d'intervenció: Preservar
 Elements a preservar: La font i l'entorn
 Propostes de millora: Senyalitzar
 Observacions: El gran faig, que és a prop de la font, és inclòs com a arbre notable en aquest "Catàleg de Béns Naturals".

JUSTIFICACIÓ DE LES RAONS PER A LA SEVA CATALOGACIÓ

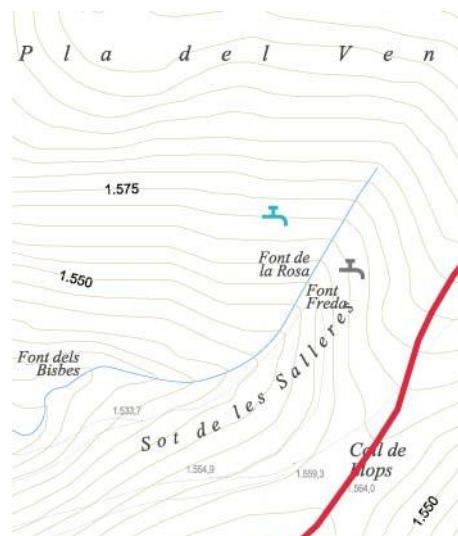
Motivació de l'Interès: Natural, mediambiental i social.

LOCALITZACIÓ:

Indret: Matagalls, a prop del Collet dels Llops
 Coordenades: UTM: x = 448219, y = 4628545
 GPS: 41°48'24"N - 2°22'37"E
 Altitud: 1.156 m
 Accés: Pel camí de Viladrau a Sant Segimon, a 600 metres de l'Erola.

DADES URBANÍSTIQUES:

Classificació del sòl: No urbanitzable
 Qualificació del sòl: Zona de reserva natural (clau ZRN).
 Altres proteccions: Cap, però, és dins l'àmbit del Parc Natural del Montseny.



DESCRIPCIÓ DE L'ELEMENT

Brolla en mig d'un mur de pedra que conté el terreny, per un broc d'acer, encastat, en forma de rosa. La pica és un troc buidat, i en el mur hi ha, a més, dos planxes d'acer a modus de pergamins, un dels quals té gravat un poema de Joan Colom, dedicat a la font.

Data del condicionament actual: --

ÚS ACTUAL I TITULARITAT:

Titularitat: Privada

ESTAT DE CONSERVACIÓ DE L'ELEMENT:

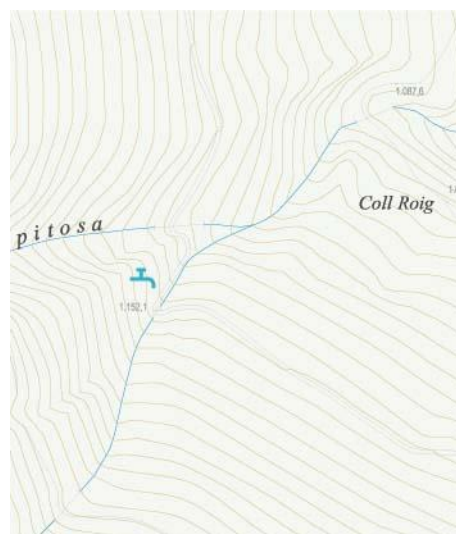
Estat de conservació: Bo
 Formes d'intervenció: Mantenir
 Elements a preservar: Les planxes pergamí, el broc i la pica
 Propostes de millora: Senyalitzar
 Observacions: Juntament amb la Font Freda, situada a pocs metres, constitueix un conjunt també conegut com a Fonts del Collet dels Llops.

JUSTIFICACIÓ DE LES RAONS PER A LA SEVA CATALOGACIÓ

Motivació de l'Interès: Natural, mediambiental, paisatgístic i social.

LOCALITZACIÓ:

Indret: Al vessant est del Turó Gros del Pujol.
 Coordenades: UTM: x = 448924, y = 4629754
 GPS: 41º49'09"N -2º23'05" E
 Altitud: 1.175
 Accés: Des del Coll de Bordoriol, s'ha de seguir el camí del Matagalls fins el Coll de Joan, on una pista forestal trenca a la dreta, a uns 1.000 metres hi ha la font de Llops i 1600 m més enllà la font Rupitosa.



DADES URBANÍSTIQUES:

Classificació del sòl: Sòl no urbanitzable
 Qualificació del sòl: Zona d'alt interès natural, ecològic i paisatgístic (clau ZAINEP).
 Altres proteccions: Cap, però, és dins l'àmbit del Parc Natural del Montseny.



Elaboració pròpia

DESCRIPCIÓ DE L'ELEMENT

La font brolla en un tall del pendent excavat per formar l'esplanada del camí, un broc de ferro, una pica formada amb pedres i un banc de pedra amorterada conformen el lloc arran de camí. Damunt del banc, una pedra irregular, carejada, té inscrit el nom de la font, una branca d'heura i un poema. Al seu torn la pedra conté una placa commemorativa del seu arranjament. Al peu de la font hi ha dos faigs força grans.

Data del condicionament actual: 2000

ÚS ACTUAL I TITULARITAT:

Titularitat: Privada

ESTAT DE CONSERVACIÓ DE L'ELEMENT:

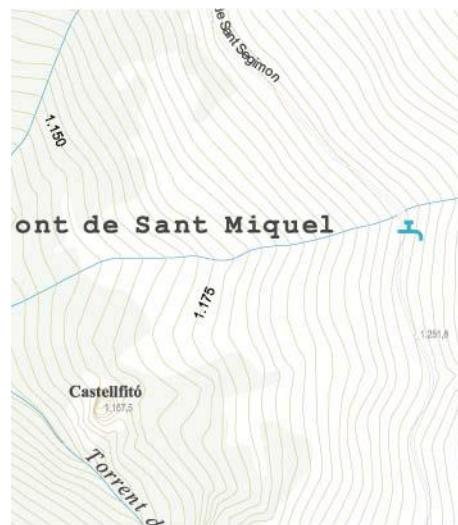
Estat de conservació: Bo
 Formes d'intervenció: Mantenir
 Elements a preservar: La pedra amb les inscripcions, el lloc i els dos faigs.
 Propostes de millora: --
 Observacions: --

JUSTIFICACIÓ DE LES RAONS PER A LA SEVA CATALOGACIÓ

Motivació de l'Interès: Natural, mediambiental i social.

LOCALITZACIÓ:

Indret: Vesant est del Turó de Colsaprunera, al sud de Sant Segimon.
 Coordenades: UTM: x = 446385, y = 4629908
 GPS: 41°49'01"N - 2°21'18"E
 Altitud: 1.270 m
 Accés: Pel camí a Sant Segimon des del Coll Formic, a 2.300 m del coll.



DADES URBANÍSTIQUES:

Classificació del sòl: Sòl no urbanitzable
 Qualificació del sòl: Zona d'alt interès natural, ecològic i paisatgístic (clau ZAINEP).
 Altres proteccions: Cap, però, és dins l'àmbit del Parc Natural del Montseny.



Elaboració pròpia

DESCRIPCIÓ DE L'ELEMENT

Font senzilla, situada a ran de camí i de broll abundant. Un mur de pedra conté les terres i té encastat el broc de ferro. Una pedra plana, carejada, té gravat el nom de la font i la seva advocació.

Data del condicionament actual: 1950 i 1966

ÚS ACTUAL I TITULARITAT:

Titularitat: Privada

ESTAT DE CONSERVACIÓ DE L'ELEMENT:

Estat de conservació: Millorable
 Formes d'intervenció: Millorar i preservar
 Elements a preservar: La font en si mateixa i la pedra amb la inscripció
 Propostes de millora: Netejar la pedra i l'entorn més immediat.
 Observacions: --

JUSTIFICACIÓ DE LES RAONS PER A LA SEVA CATALOGACIÓ

Motivació de l'Interès: Natural, mediambiental i social.

LOCALITZACIÓ:

Indret: Sant Segimon
 Coordenades: UTM: x = 446473, y = 4630167
 GPS: 41°49'18"N - 2°21'20"E
 Altitud: 1.243 m.
 Accés: Pel camí de Sant Segimon, des de Coll Formic.

DADES URBANÍSTIQUES:

Classificació del sòl: Sòl no urbanitzable
 Qualificació del sòl: Zona d'alt interès natural, ecològic i paisatgístic (clau ZAINEP).
 Altres proteccions: Cap, però, és dins l'àmbit del Parc Natural del Montseny.



Elaboració pròpia

DESCRIPCIÓ DE L'ELEMENT

És a l'interior de la cova que hi ha a la placeta de l'ermita.

Data del condicionament actual: 1968

ÚS ACTUAL I TITULARITAT:

Titularitat: Privada

ESTAT DE CONSERVACIÓ DE L'ELEMENT:

Estat de conservació: --
 Formes d'intervenció: Preservar i mantenir
 Elements a preservar: --
 Propostes de millora: --
 Observacions: És probable que antigament s'anomenés "Font dels Capellans".

JUSTIFICACIÓ DE LES RAONS PER A LA SEVA CATALOGACIÓ

Motivació de l'Interès: Natural, mediambiental i social.

LOCALITZACIÓ:

Indret: Carena del Matagalls a Coll Formic, al nord del Pla de la Barraca.

Coordenades: UTM: x =446973 y = 4628687
GPS: 41°48'30"N - 2°21'42"E

Altitud: 1.330 m.

Accés: 150 metres al nord del GR 5.2, quan aquest passa pel Pla de la Barraca. S'hi pot accedir, també, des de Coll Formic, pel GR 5.2 fins el collet i pel camí que puja al Pla d'en Besa i Pla de Cinc Sous. Trencall a la dreta, pel camí de Sant Segimon fins a creuar el Sot de les Estrelles, on s'ha de seguir un sender a la dreta, direcció est.



DADES URBANÍSTIQUES:

Classificació del sòl: Sòl no urbanitzable

Qualificació del sòl: Zona d'alt interès natural, ecològic i paisatgístic (clau ZAINEP).

Altres proteccions: Inventari del Patrimoni Arquitectònic del Parc Natural del Montseny. Element número 17/21/277.



Elaboració pròpia

DESCRIPCIÓ DE L'ELEMENT

Font amb un broc encastat a un mur de pedra i sense pica. L'aigua s'escola directament al torrent. Al damunt del mur, s'alça un monòlit de pedra treballada, d'estil propi de l'època autàrtica (anys 50), que permet localitzar la font des del camí i el pla situat per damunt.

Data del condicionament actual: --

ÚS ACTUAL I TITULARITAT:

Titularitat: Privada

ESTAT DE CONSERVACIÓ DE L'ELEMENT:

Estat de conservació: Millorable

Formes d'intervenció: Millorar i mantenir

Elements a preservar: El monòlit

Propostes de millora: Refer el sistema del brollador (l'aigua surt per l'entorn del mateix).

Observacions: --

JUSTIFICACIÓ DE LES RAONS PER A LA SEVA CATALOGACIÓ

Motivació de l'Interès: Natural, mediambiental, paisatgístic i social.

LOCALITZACIÓ:

Indret: Veïnat de Les Guilleries, a la zona verda.
 Coordenades: UTM: x = 445555, y = 4636476
 GPS: 41°52'42"N - 2°20'38"E
 Altitud: 630 m.
 Accés: Entrant a la urbanització, pel costat de l'antic "Hostal la Guineu", seguint el carrer que va girant a la dreta, i en ser a la cruïlla de carrers entrant a la dreta al bosc, a 50 m hi ha la font.



DADES URBANÍSTIQUES:

Classificació del sòl: Sòl urbà
 Qualificació del sòl: Espai lliure públic
 Altres proteccions: --



Elaboració pròpia

DESCRIPCIÓ DE L'ELEMENT

Antiga font redescoberta i recuperada, consistent en una fornícula o capella formada per dos carreus com a brancals i una pedra dintell, amb una inscripció amb l'any de la seva col·locació: 1803

Data del condicionament actual: la descoberta, i conseqüent neteja del lloc, és de 2009.

ÚS ACTUAL I TITULARITAT:

Titularitat: Pública

ESTAT DE CONSERVACIÓ DE L'ELEMENT:

Estat de conservació: Millorable
 Formes d'intervenció: Millorar i mantenir
 Elements a preservar: La fornícula o capella que la emmarca
 Propostes de millora: Completar la recuperació i senyalitzar
 Observacions: --

JUSTIFICACIÓ DE LES RAONS PER A LA SEVA CATALOGACIÓ

Motivació de l'Interès: Natural i social

LOCALITZACIÓ:

Indret: Al costat del camí al Pujol de Muntanya, a tocar del moli de Puigdot.

Coordenades: UTM: x = 449667, y = 4631121
GPS: 41°49'48"N - 2°23'38"E

Altitud: 845 m,

Accés: Pel camí al Pujol de Muntanya, just abans de creuar la riera del Matagalls.



DADES URBANÍSTIQUES:

Classificació del sòl: Sòl no urbanitzable

Qualificació del sòl: Zona d'alt interès natural, ecològic i paisatgístic (clau ZAINEP).

Altres proteccions: --



Elaboració pròpia

DESCRIPCIÓ DE L'ELEMENT

L'aigua sorgeix de la muntanya de forma natural i desordenada, tot i que hi ha un broc de ferro. L'aigua s'escola pel costat del camí fins arribar a la riera, que és a uns 30 m.

Data del condicionament actual: --

ÚS ACTUAL I TITULARITAT:

Titularitat: Privada

ESTAT DE CONSERVACIÓ DE L'ELEMENT:

Estat de conservació: Dolent

Formes d'intervenció: Millorar i preservar

Elements a preservar: --

Propostes de millora: Consolidar i senyalitzar

Observacions: --

JUSTIFICACIÓ DE LES RAONS PER A LA SEVA CATALOGACIÓ

Motivació de l'Interès: Natural i mediambiental

LOCALITZACIÓ:

Indret: Al sot de les Timbes, al vesant est de les Tres Maries.

Coordenades: UTM: x = 449552, y = 4630374
 GPS: 41°49'25"N - 2°23'33"E

Altitud: 919 m

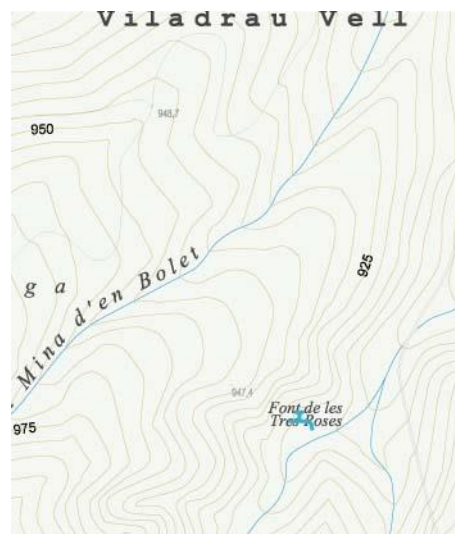
Accés: Pel camí al Pujol de muntanya, a l'alçada de l'Arimany, trencall a l'esquerra i uns 700 m.

DADES URBANÍSTIQUES:

Classificació del sòl: Sòl no urbanitzable

Qualificació del sòl: Zona d'alt interès natural, ecològic i paisatgístic (clau ZAINEP).

Altres proteccions: Cap, però, és dins l'àmbit del Parc Natural del Montseny.



Elaboració pròpia

DESCRIPCIÓ DE L'ELEMENT

Font d'aigua que brolla del terreny travessant la soca d'un arbre, on hi ha una teula encastada. Reclzada al costat, una pedra irregular carejada té gravada una inscripció amb el en nom de la font, tres roses, la commemoració del seu arranjament i uns versos de Joan Salvat Papasseit. Completen la font unes pedres disposades a cada costat, formant arc a modus de seients.

Data del condicionament actual: 2001

ÚS ACTUAL I TITULARITAT:

Titularitat: Privada

ESTAT DE CONSERVACIÓ DE L'ELEMENT:

Estat de conservació: Bo
 Formes d'intervenció: Preservar i mantenir
 Elements a preservar: La pedra amb la inscripció i l'arbre de la que brolla.
 Propostes de millora: Senyalitzar
 Observacions: --

JUSTIFICACIÓ DE LES RAONS PER A LA SEVA CATALOGACIÓ

Motivació de l'Interès: Natural, mediambiental i social.

LOCALITZACIÓ:

Indret: La Vila
 Coordenades: UTM: x = 449730, y = 4631934
 GPS: 41°50'16"N - 2°23'40"E
 Altitud: 912 m.
 Accés: És a tocar del mur exterior de la Vila, en la bifurcació del camí que va a Sant Marçal i el que va a l'Arimany.

DADES URBANÍSTIQUES:

Classificació del sòl: Sòl no urbanitzable
 Qualificació del sòl: Zona d'interès natural (clau ZIN).
 Altres proteccions: És dins l'àmbit del Parc Natural del Montseny, i adossada a un mas que està inclòs en el "Catàleg del Patrimoni Arquitectònic i Cultural".



Elaboració pròpia

DESCRIPCIÓ DE L'ELEMENT

La font brolla d'un broc de ferro encastat al mur que tanca el pati del mas. La pica és allargada, de pedra, d'una sola peça buidada que sembla un antic abeurador d'animals. A continuació de la pica un banc corregut de pedra completa el conjunt. És arran de camí i a l'altre costat del mateix, just davant de la font, hi ha dos plàtans considerables.

Data del condicionament actual: --

ÚS ACTUAL I TITULARITAT:

Titularitat: Privada

ESTAT DE CONSERVACIÓ DE L'ELEMENT:

Estat de conservació: Bo
 Formes d'intervenció: Preservar i mantenir
 Elements a preservar: La font, la pica i el banc
 Propostes de millora: Senyalitzar
 Observacions: --

JUSTIFICACIÓ DE LES RAONS PER A LA SEVA CATALOGACIÓ

Motivació de l'Interès: Natural, mediambiental i social

LOCALITZACIÓ:

Indret: Entorn del Vilar del Bosc
 Coordenades: UTM: x = 444638, y = 4634921
 GPS: 41°51'51"N - 2°19'58"E
 Altitud: 685 m.
 Accés: Baixant des del mas, entre els camps, i quan es troba una bassa ovalada amb el perímetre de pedra d'espinzella prendre el corriol de la dreta, i a uns 40 m baixar per uns graons de pedra, molt desgastats, fins arribar a la font.



DADES URBANÍSTIQUES:

Classificació del sòl: Sòl no urbanitzable
 Qualificació del sòl: Zona de valor natural i de connexió (clau N4).
 Altres proteccions: --



DESCRIPCIÓ DE L'ELEMENT

La font costa de veure perquè està molt enclotada. És formada per una pica de pedra en un angle de la qual hi ha el broc. Damunt seu sobresurt una gran pedra desafiant la gravetat i més amunt l'acompanyen dos grans oms.

Data del condicionament actual: --

ÚS ACTUAL I TITULARITAT:

Titularitat: Privada

ESTAT DE CONSERVACIÓ DE L'ELEMENT:

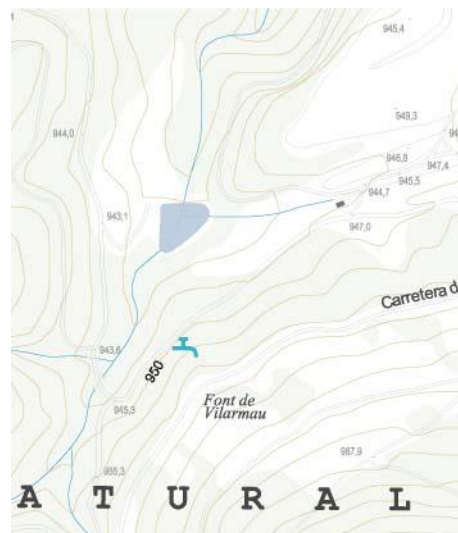
Estat de conservació: Millorable
 Formes d'intervenció: Millorar i mantenir
 Elements a preservar: la pica
 Propostes de millora: Senyalitzar i conservar
 Observacions: --

JUSTIFICACIÓ DE LES RAONS PER A LA SEVA CATALOGACIÓ

Motivació de l'Interès: Natural, mediambiental, paisatgístic i social.

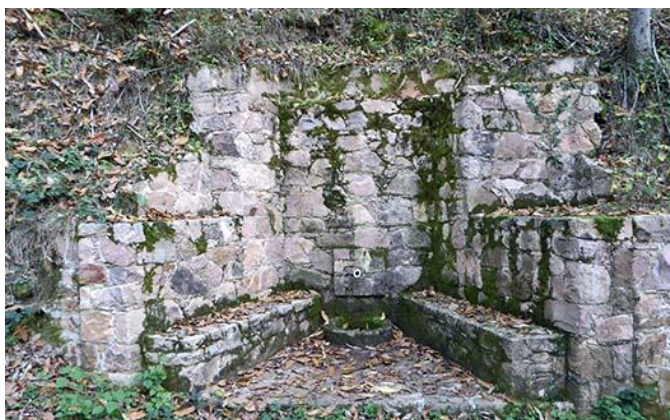
LOCALITZACIÓ:

Indret: A prop de Vilarmau
 Coordenades: UTM: x = 451502, y = 4631965
 GPS: 41°50'18"N - 2°24'57"E
 Altitud: 946 m.
 Accés: Pel camí de Vilarmau, passat el Pujolar 100 m, s'agafa un trencall menys transitat que fa cap al mateix lloc per una cota inferior. Just passat el torrent de Vilarmau, hi ha la font.



DADES URBANÍSTIQUES:

Classificació del sòl: Sòl no urbanitzable
 Qualificació del sòl: Zona d'interès natural (clau ZIN).
 Altres proteccions: Cap, però, és dins l'àmbit del Parc Natural del Montseny.



Elaboració pròpia

DESCRIPCIÓ DE L'ELEMENT

Recinte format per tres murs de pedra força grans, en el fons hi ha la font, i els dos laterals s'obren en angle obert i tenen sengles bancs correguts, també de pedra. El broc és contundent i d'acer inoxidable. La pica, rodona, de pedra, situada al terra.

Data del condicionament actual: 2009

ÚS ACTUAL I TITULARITAT:

Titularitat: Privada

ESTAT DE CONSERVACIÓ DE L'ELEMENT:

Estat de conservació: Bo
 Formes d'intervenció: Mantenir
 Elements a preservar: El doll d'aigua
 Propostes de millora: Senyalitzar
 Observacions: Sembla que algú controla quan ha de brollar.

JUSTIFICACIÓ DE LES RAONS PER A LA SEVA CATALOGACIÓ

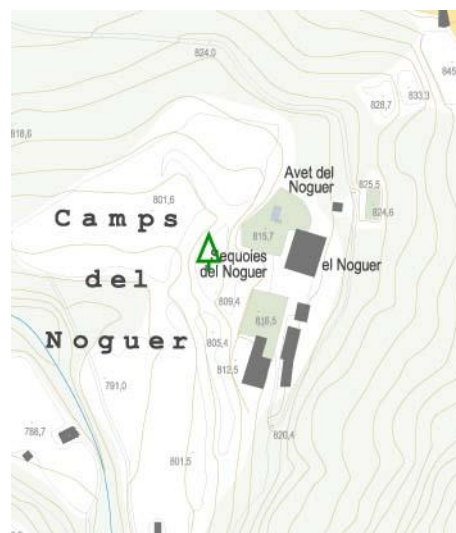
Motivació de l'Interès: Natural, mediambiental i social

LOCALITZACIÓ:

Indret: El Noguer
 Accés: Pel camí del Molí de Rosquelles, passat aquest. També des del final del carrer del Pla de Montfalcó, es troba aquest camí quan manquen 300 m pel Noguer.
 Coordenades: UTM: x = 449278, y = 4632092
 GPS: --

DADES URBANÍSTIQUES:

Classificació del sòl: Sòl no urbanitzable
 Qualificació del sòl: Zona d'interès natural (clau ZIN).
 Altres proteccions: Declarat Arbre Monumental per la Generalitat de Catalunya (AM 24.320.04). És dins l'àmbit del Parc Natural del Montseny.

**DESCRIPCIÓ DE L'ELEMENT**

Arbre de més de 120 anys, de gran alçària, destaca per damunt de les capçades dels arbres del seu entorn. D'una espècie originària d'Algèria, està plantat en el jardí d'una casa pairal que, al seu torn està incorporada al "Catàleg del Patrimoni Arquitectònic i Cultural" de Viladrau. Altres 6 arbres del mateix jardí formen part d'aquest "Catàleg de Béns Naturals".

Categoria:	Monumental		
Espècie:	<i>Abies numídica</i>		
Mides:	Alçària: 38 m	Volt o perímetre de canó 3,2 m	Capçada 15,5 m
Titularitat:	Privada		

ESTAT DE CONSERVACIÓ DE L'ELEMENT:

Estat vital:	Alt
Formes d'intervenció:	Preservar i mantenir
Propostes de millora:	--
Observacions:	Té l'accés restringit

JUSTIFICACIÓ DE LES RAONS PER A LA SEVA CATALOGACIÓ

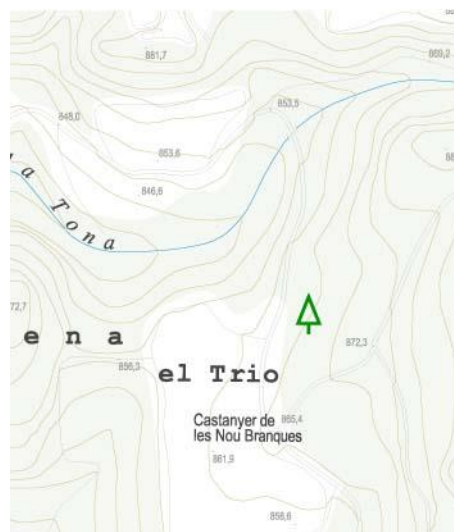
Motivació de l'Interès: Natural, mediambiental, paisatgístic, científic i social

LOCALITZACIÓ:

Indret: A prop del camí de l'Aremany, a 700 m del trencall de la Vila.

Accés: Sortint del nucli urbà pel camí de Mas El Martí, quan s'acaba el tram pavimentat, un trencall a la dreta que fa de drecera al camí esmentat hi passa per davant, a 400 m.

Coordenades: UTM: x = 449711, y = 4631552
GPS: --



DADES URBANÍSTIQUES:

Classificació del sòl: Sol no urbanitzable

Qualificació del sòl: Zona d'interès natural (clau ZIN).

Altres proteccions: Ha estat declarat arbre monumental (AM) pel Departament d'Agricultura Ramaderia, Pesca i Alimentació, amb la matrícula 24.320.05.



Elaboració pròpia

DESCRIPCIÓ DE L'ELEMENT

Castanyer excepcionalment gran, és un arbre molt popular a Viladrau i un dels més coneguts del Montseny. Conserva únicament set de les nou branques que havia tingut i, d'elles, només cinc són vives. Hi ha una pedra grossa a modus de seient al seu costat i darrerament s'hi ha col·locat una tanca al seu entorn per protegir-lo.

Categoria: Monumental

Espècie: *Castanea sativa*

Mides: Alçària 24,50 m Volt de canó 7,35 m Capçada mitjana 18,35

Titularitat: Privada

ESTAT DE CONSERVACIÓ DE L'ELEMENT:

Estat vital: Mitjà

Formes d'intervenció: Protegir, conservar i gestionar-ne el manteniment.

Propostes de millora: --

Observacions: El castanyer de les nou branques ha estat incorporat a l'escut oficial de la vila, veient augmentat, així, el seu valor icònic.

JUSTIFICACIÓ DE LES RAONS PER A LA SEVA CATALOGACIÓ

Motivació de l'Interès: Natural, mediambiental, paisatgístic, científic i social

LOCALITZACIÓ:

Indret: L'Erola
 Accés: Pel camí de la vila a Sant Segimon, poc després de creuar el torrent de l'Erola.
 Coordenades: UTM: x = 447232, y = 4631320
 GPS: --



DADES URBANÍSTIQUES:

Classificació del sòl: Sòl no urbanitzable
 Qualificació del sòl: Zona d'interès natural (clau ZIN).
 Altres proteccions: Són dins l'àmbit del Parc Natural del Montseny.



Elaboració pròpia

DESCRIPCIÓ DE L'ELEMENT

Castanyers de molta antiguitat, amb un aspecte característic quan es donen aquestes circumstàncies: tronc gruixut i relativament curt, amb buidats naturals i concavitats, amb branques relativament joves que han substituït d'altres desaparegudes.

Categoria: Monumental
 Espècie: *Castanea sativa*
 Mides: Alçària -- Volt de canó -- Capçada mitjana --
 Titularitat: Privada

ESTAT DE CONSERVACIÓ DE L'ELEMENT:

Estat vital: Mitjà
 Formes d'intervenció: Protegir, conservar i mantenir
 Propostes de millora: Senyalitzar
 Observacions: --

JUSTIFICACIÓ DE LES RAONS PER A LA SEVA CATALOGACIÓ

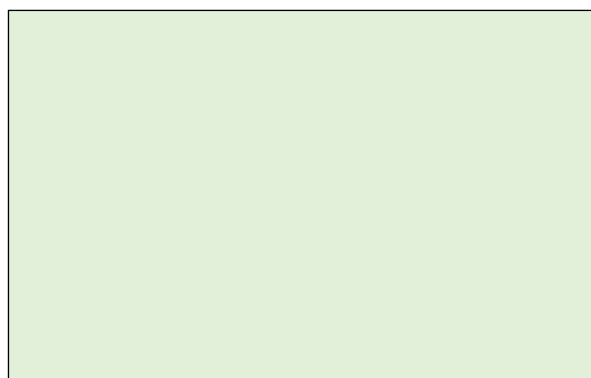
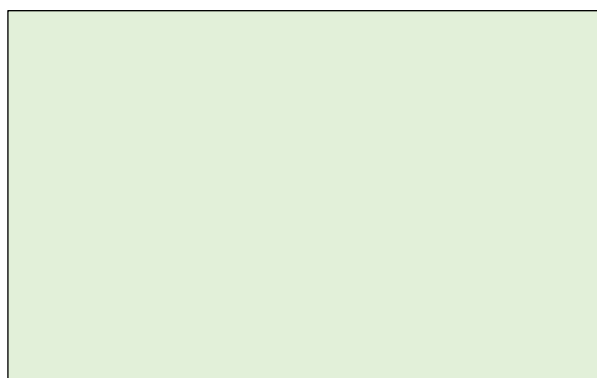
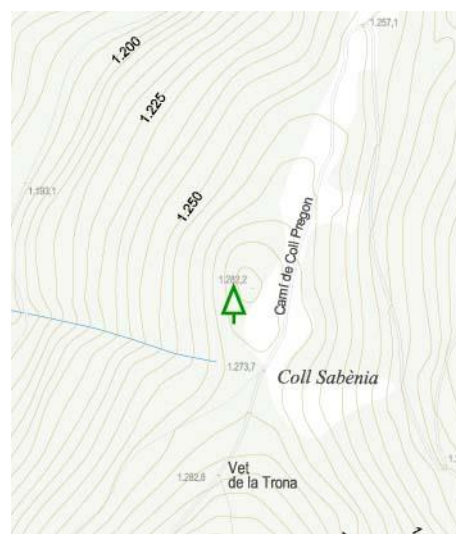
Motivació de l'Interès: Natural, mediambiental, paisatgístic i social

LOCALITZACIÓ:

Indret: Coll de Sabenià
 Accés: Camí del coll de Bordoriol al Matagalls
 Coordenades: UTM: x = 450431, y = 4629459
 GPS: --

DADES URBANÍSTIQUES:

Classificació del sòl: Sòl no urbanitzable
 Qualificació del sòl: Zona d'interès natural (clau ZIN).
 Altres proteccions: És dins l'àmbit del Parc Natural del Montseny.



DESCRIPCIÓ DE L'ELEMENT

--

Categoria: Monumental
 Espècie: *Ilex aquifolium*
 Mides: Alçària -- Volt o perímetre de canó -- Capçada --
 Titularitat: Privada

ESTAT DE CONSERVACIÓ DE L'ELEMENT:

Estat vital: Alt
 Formes d'intervenció: Protegir i conservar
 Propostes de millora: Senyalitzar
 Observacions: --

JUSTIFICACIÓ DE LES RAONS PER A LA SEVA CATALOGACIÓ

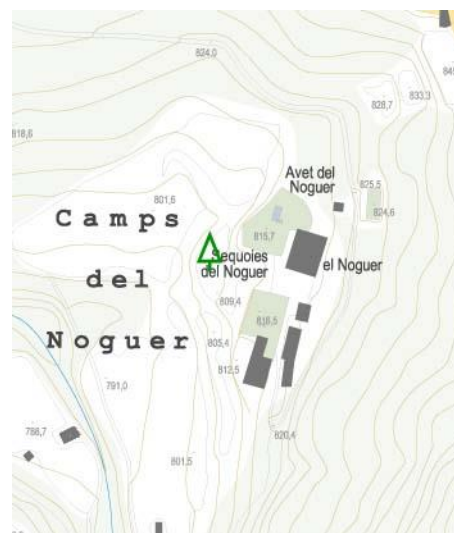
Motivació de l'Interès: Natural, mediambiental, científic, paisatgístic i social

LOCALITZACIÓ:

Indret: El Noguer
 Accés: Sortint del nucli urbà pel carrer del Pla de Montfalcó.
 Coordenades: UTM: x = 449278, y = 4632092
 GPS: --

DADES URBANÍSTIQUES:

Classificació del sòl: Sòl no urbanitzable
 Qualificació del sòl: Zona d'interès natural (clau ZIN).
 Altres proteccions: Ha estat declarat arbre monumental (AM) pel Departament d'Agricultura Ramaderia, Pesca i Alimentació, amb la matrícula 24.320.01.



DESCRIPCIÓ DE L'ELEMENT

Va ser plantada el 1898 en el jardí de la casa pairal de El Noguer i té, per tant, més de 120 anys. Havia arribat a tenir 37,00 m d'alçària, però unes ventades de gener del 2009 (cicló Klaus) la van escapçar fins a 26 metres. És una espècie originària de Califòrnia i d'Oregon. Altres sis arbres d'aquest jardí formen part d'aquest "Catàleg de Béns Naturals".

Categoria:	Monumental		
Espècie:	<i>Sequoia sempervirens</i>		
Mides:	Alçària 26,00 m	Volt de canó 4,97m	Capçada 21,50 m
Titularitat:	Privada		

ESTAT DE CONSERVACIÓ DE L'ELEMENT:

Estat vital: Molt alt
 Formes d'intervenció: Conservar i mantenir
 Propostes de millora: --
 Observacions: Té l'accés restringit.

JUSTIFICACIÓ DE LES RAONS PER A LA SEVA CATALOGACIÓ

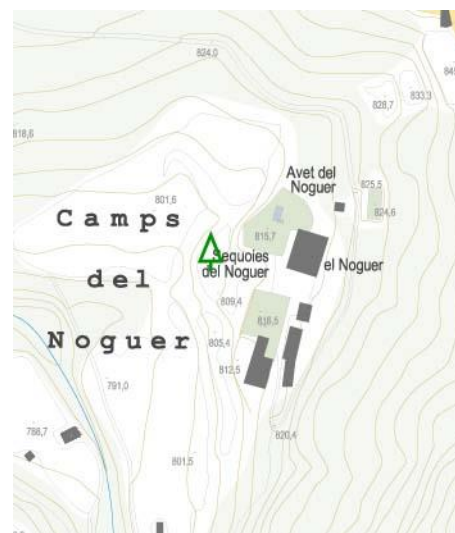
Motivació de l'Interès: Natural, mediambiental, paisatgístic, científic i social

LOCALITZACIÓ:

Indret: El Noguer
 Accés: Sortint del nucli urbà pel carrer del Pla de Montfalcó.
 Coordenades: UTM: x = 449278, y = 4632092
 GPS: --

DADES URBANÍSTIQUES:

Classificació del sòl: No urbanitzable
 Qualificació del sòl: Zona d'interès natural (clau ZIN).
 Altres proteccions: Ha estat declarat arbre monumental (AM) pel Departament d'Agricultura Ramaderia, Pesca i Alimentació, amb la matrícula 24.320.03.

**DESCRIPCIÓ DE L'ELEMENT**

Va ser plantada el 1898 en el jardí de la casa pairal de El Noguer i té, per tant, més de 120 anys. Havia arribat a tenir 29 m d'alçària, però unes ventades de gener del 2009 (cicló Klaus) la van escaparçar fins a 16 metres. Altres sis arbres del mateix jardí formen part d'aquest "Catàleg de Béns Naturals".

Categoria:	Monumental		
Espècie:	<i>Sequoiadendron giganteum</i>		
Mides:	Alçària 16 m	Volt o perímetre de canó 6,8 m	Capçada 15,5 m
Titularitat:	Privada		

ESTAT DE CONSERVACIÓ DE L'ELEMENT:

Estat vital:	Mig/Alt
Formes d'intervenció:	Conservar i mantenir
Propostes de millora:	--
Observacions:	Té l'accés restringit

JUSTIFICACIÓ DE LES RAONS PER A LA SEVA CATALOGACIÓ

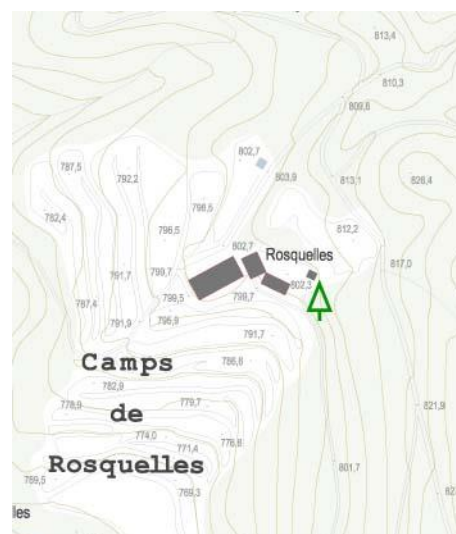
Motivació de l'Interès: Natural, mediambiental, paisatgístic, científic i social

LOCALITZACIÓ:

Indret: Rusquelles
 Accés: Des del nucli urbà pel camí de Rusquelles
 Coordenades: UTM: x = 448994, y = 4632441
 GPS: --

DADES URBANÍSTIQUES:

Classificació del sòl: Sòl no urbanitzable
 Qualificació del sòl: Zona rústica (clau N.1)
 Altres proteccions: --



Elaboració pròpia

DESCRIPCIÓ DE L'ELEMENT

Situada a l'entorn immediat de la casa de Rusquelles, arran d'un camí, el seu aspecte, ubicació, és més propi d'un entorn rural que de jardí. La seva entitat la fa destacar respecte als arbres de l'entorn.

Categoria: Singular
 Espècie: *Quercus ilex*
 Mides: Alçària -- Volt o perímetre de canó 3,20 m Capçada 20 m
 Titularitat: Privada

ESTAT DE CONSERVACIÓ DE L'ELEMENT:

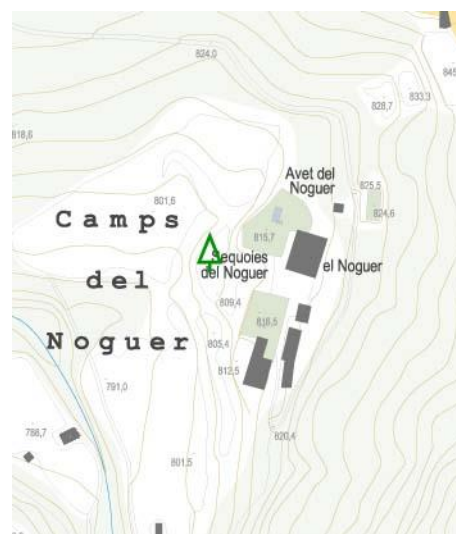
Estat vital: Alt
 Formes d'intervenció: Conservar
 Propostes de millora: Senyalitzar
 Observacions: --

JUSTIFICACIÓ DE LES RAONS PER A LA SEVA CATALOGACIÓ

Motivació de l'Interès: Natural, mediambiental, paisatgístic i social

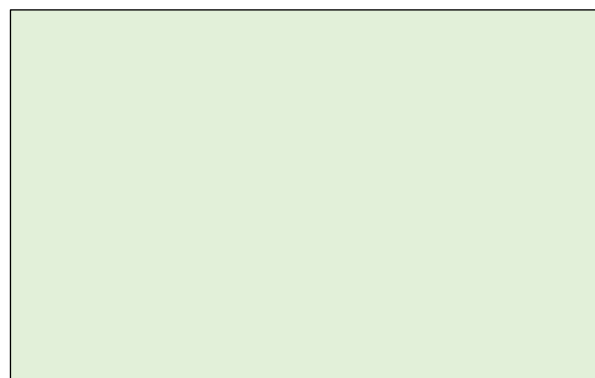
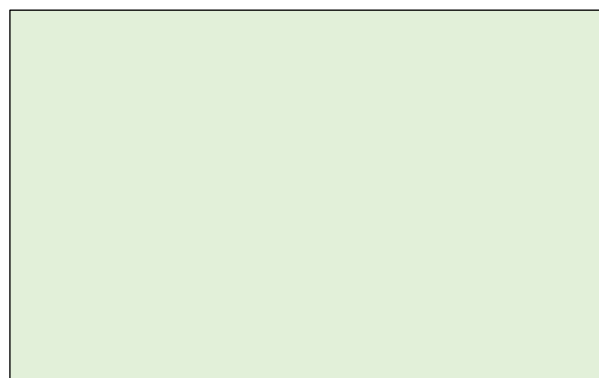
LOCALITZACIÓ:

Indret: El Noguer
 Accés: Sortint del nucli urbà pel carrer del Pla de Montfalcó.
 Coordenades: UTM: x = 449278, y = 4632092
 GPS: --



DADES URBANÍSTIQUES:

Classificació del sòl: No urbanitzable
 Qualificació del sòl: Zona d'interès natural (clau ZIN).
 Altres proteccions: És dins l'àmbit del Parc natural del Montseny.



DESCRIPCIÓ DE L'ELEMENT

Altres sis arbres del mateix jardí formen part d'aquest "Catàleg de Béns Naturals".

Categoria: Singular
 Espècie: *Abies cephalonica*
 Mides: Alçària 34,5 m Volt o perímetre de canó 3 m Capçada --
 Titularitat: Privada

ESTAT DE CONSERVACIÓ DE L'ELEMENT:

Estat vital: Alt
 Formes d'intervenció: Conservar i mantenir
 Propostes de millora: --
 Observacions: Té l'accés restringit

JUSTIFICACIÓ DE LES RAONS PER A LA SEVA CATALOGACIÓ

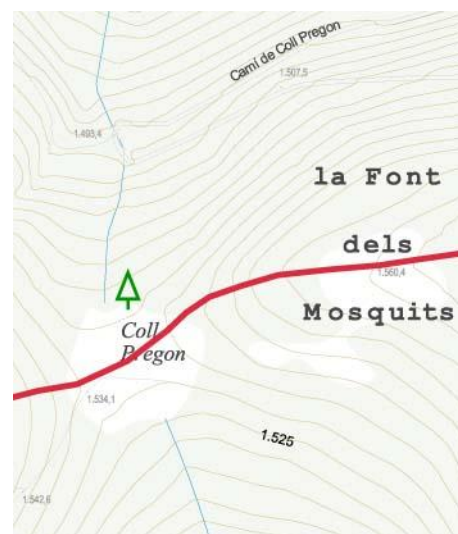
Motivació de l'Interès: Natural, mediambiental, paisatgístic, científic i social

LOCALITZACIÓ:

Indret: Coll Pregon, a la carena del Matagalls
 Accés: Pel camí de pujada al Matagalls, des del Bordoriol o des del coll Formic, seguint el GR 5.2
 Coordenades: UTM: x =449413, y = 4628357
 GPS: --

DADES URBANÍSTIQUES:

Classificació del sòl: Sòl no urbanitzable
 Qualificació del sòl: Zona de reserva natural (clau ZRN),
 Altres proteccions: És dins l'àmbit del Parc natural del Montseny.



DESCRIPCIÓ DE L'ELEMENT

Categoria:	Singular		
Espècie:	<i>Abies alba</i>		
Mides:	Alçària --	Volt o perímetre de canó --	Capçada --
Titularitat:	Privada		

ESTAT DE CONSERVACIÓ DE L'ELEMENT:

Estat vital:	Alt
Formes d'intervenció:	Conservació
Propostes de millora:	--
Observacions:	--

JUSTIFICACIÓ DE LES RAONS PER A LA SEVA CATALOGACIÓ

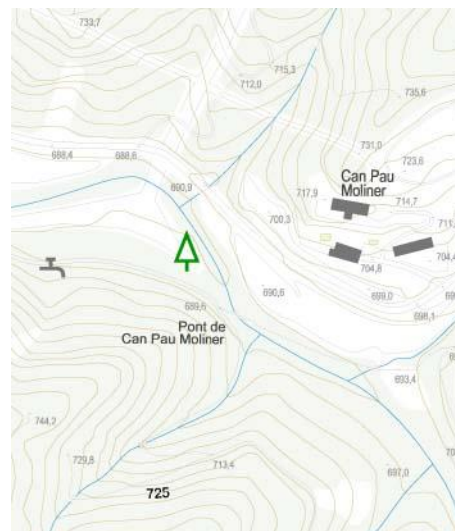
Motivació de l'Interès: Natural, mediambiental, paisatgístic i social

LOCALITZACIÓ:

Indret: Camí vell de Viladrau a Vic, a uns 200 m del pont de Can Pau Moliner.

Accés: Des de la carretera GI-520, a l'alçada de Can Pau Moliner, s'agafa l'accés al Camí Vell de Vic i, una vegada passat el pont, s'ha de seguir en direcció a Vic.

Coordenades: UTM: x = 447497, y = 4633418
GPS: --



DADES URBANÍSTIQUES:

Classificació del sòl: No urbanitzable

Qualificació del sòl: Zona d'interès natural (clau ZIN).

Altres proteccions: És dins l'àmbit del Parc Natural del Montseny.



Elaboració pròpia

DESCRIPCIÓ DE L'ELEMENT

Cedre imponent de gran alçària, de dos peus que, en créixer, s'han unificat en la part baixa del troc. Sobresurt notablement per sobre del perfil de coronació del bosc, el que el fa visible des de la mateixa carretera de Viladrau a Vic. Curiosament els dos peus han crescut verticals i molt paral·lels, reforçant la seva entitat com a un únic arbre.

Categoria:	Singular		
Espècie:	<i>Cedrus</i>		
Mides:	Alçària --	Volt o perímetre de canó 6.00 m	Capçada --
Titularitat:	Privada		

ESTAT DE CONSERVACIÓ DE L'ELEMENT:

Estat vital:	Alt
Formes d'intervenció:	Mantenir
Propostes de millora:	Senyalitzar
Observacions:	--

JUSTIFICACIÓ DE LES RAONS PER A LA SEVA CATALOGACIÓ

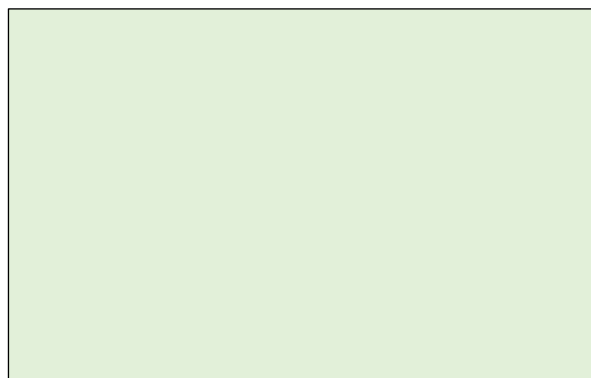
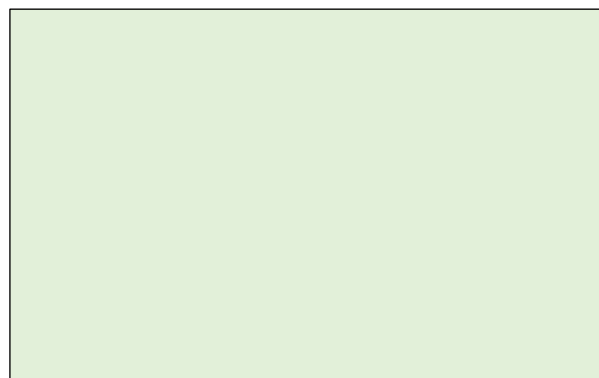
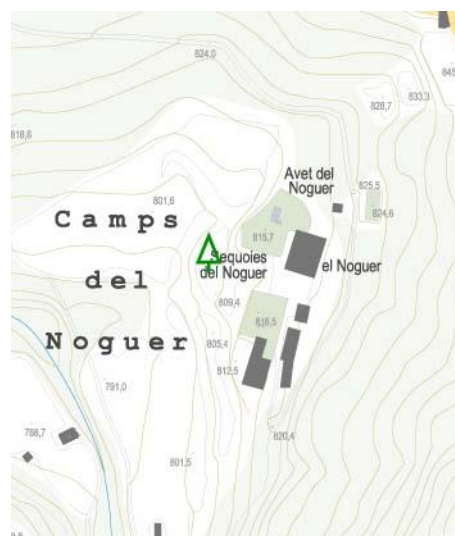
Motivació de l'Interès: Natural, mediambiental, paisatgístic, científic i social

LOCALITZACIÓ:

Indret: El Noguer
 Accés: Sortint del nucli urbà pel carrer del Pla de Montfalcó.
 Coordenades: UTM: x = 449278, y = 4632092
 GPS: --

DADES URBANÍSTIQUES:

Classificació del sòl: No urbanitzable
 Qualificació del sòl: Zona d'interès natural (clau ZIN).
 Altres proteccions: És dins del Parc Natural del Montseny.



DESCRIPCIÓ DE L'ELEMENT

Altres sis arbres del mateix jardí formen part d'aquest "Catàleg de Béns Naturals".

Categoria: Singular
 Espècie: *Cedrus*
 Mides: Alçària -- Volt o perímetre de canó -- Capçada --
 Titularitat: Privada

ESTAT DE CONSERVACIÓ DE L'ELEMENT:

Estat vital: Alt
 Formes d'intervenció: Conservar i mantenir
 Propostes de millora: --
 Observacions: Té l'accés restringit

JUSTIFICACIÓ DE LES RAONS PER A LA SEVA CATALOGACIÓ

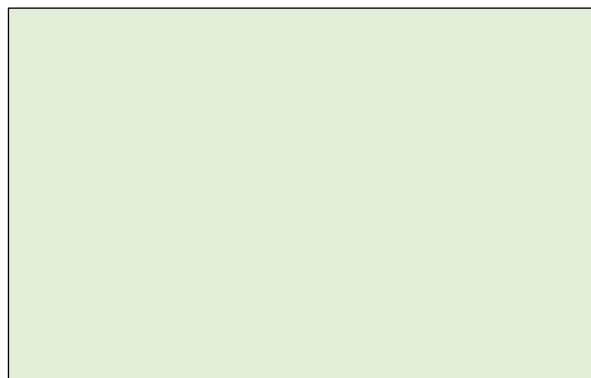
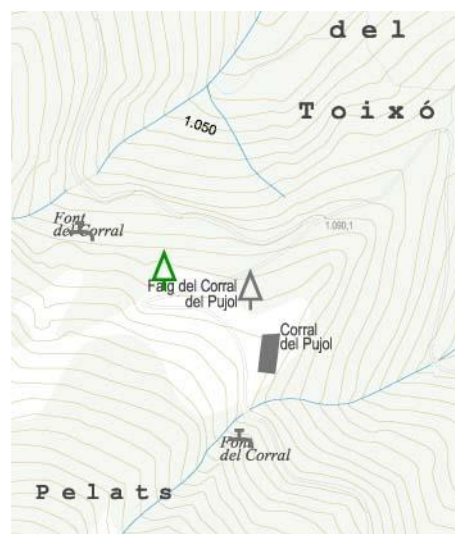
Motivació de l'Interès: Natural, mediambiental, paisatgístic, científic i social

LOCALITZACIÓ:

Indret: Corral de Pujol
 Accés: Pel camí de la Vila, fins el Pujol de Muntanya, i des d'aquest mas, s'ha de seguir el camí que mena al Pla de Malataup.
 Coordenades: UTM: x = 448440, y = 4630661
 GPS: --

DADES URBANÍSTIQUES:

Classificació del sòl: No urbanitzable
 Qualificació del sòl: Zona d'interès natural (clau ZIN).
 Altres proteccions: És dins l'àmbit del Parc Natural del Montseny.



DESCRIPCIÓ DE L'ELEMENT

De dimensió considerable i de creixement vertical, és situat a prop del camí, en el revol tancat que hi ha prop de la construcció.

Categoria: Singular
 Espècie: *Fagus sylvatica*
 Mides: Alçària -- Volt o perímetre de canó -- Capçada --
 Titularitat: Privada

ESTAT DE CONSERVACIÓ DE L'ELEMENT:

Estat vital: Alt
 Formes d'intervenció: Conservar
 Propostes de millora: Senyalitzar
 Observacions: --

JUSTIFICACIÓ DE LES RAONS PER A LA SEVA CATALOGACIÓ

Motivació de l'Interès: Natural, mediambiental, paisatgístic i social

LOCALITZACIÓ:

Indret: Torrent de Montcalvell
 Accés: Des de davant de la Sala Nova, sender en direcció S.
 Coordenades: UTM: x = 447066, y = 4632076
 GPS: --

DADES URBANÍSTIQUES:

Classificació del sòl: No urbanitzable
 Qualificació del sòl: Zona d'interès natural (clau ZIN).
 Altres proteccions: És dins l'àmbit del Parc Natural del Montseny.



Elaboració pròpia

DESCRIPCIÓ DE L'ELEMENT

Faig esvelt, de varis troncs molt junts, situat a la vora d'una petita clariana amb taula i bancs circulars, de pedra, que serveix a la font dels Avellaners. Tot el conjunt, envoltat pel sot de la Casa que passa enclotat i que aigües amunt esdevé el torrent de l'Erola. Tots aquests elements conformen, amb el faig que es cataloga, un lloc agradable i acollidor.

Categoria: Singular
 Espècie: *Fagus sylvatica*
 Mides: Alçària -- Volt o perímetre de canó -- Capçada --
 Titularitat: Privada

ESTAT DE CONSERVACIÓ DE L'ELEMENT:

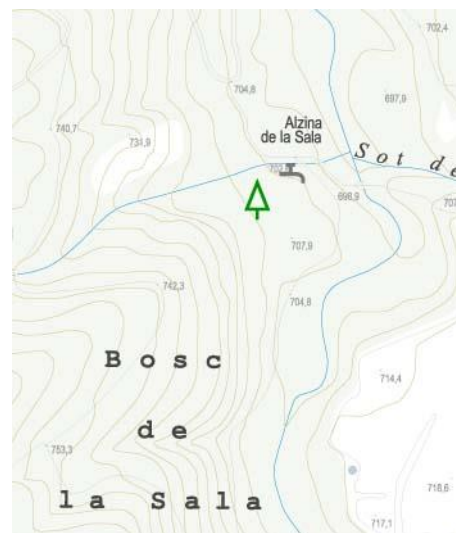
Estat vital: Alt
 Formes d'intervenció: Conservar i mantenir
 Propostes de millora: Senyalitzar
 Observacions: --

JUSTIFICACIÓ DE LES RAONS PER A LA SEVA CATALOGACIÓ

Motivació de l'Interès: Natural, mediambiental, paisatgístic i social

LOCALITZACIÓ:

Indret: La Sala
 Accés: Arribant a La Sala es voreja per la dreta un camí descendent fins que creua la riera de la Sala, a 100 m hi ha l'arbre.
 Coordenades: UTM: x = 446528, y = 4632360
 GPS: --



DADES URBANÍSTIQUES:

Classificació del sòl: Sòl no urbanitzable
 Qualificació del sòl: Zona d'interès natural, ecològic i paisatgístic (clau ZAINEP).
 Altres proteccions: És dins l'àmbit del Parc Natural del Montseny.



Elaboració pròpia

DESCRIPCIÓ DE L'ELEMENT

Situat a la vora del camí, per sobre de la font de Pescadors, té un tronc gruixut que es divideix de cop en multitud de branques i el tronc desapareix com a tal.

Categoria: Singular
 Espècie: *Fagus sylvatica*
 Mides: Alçària -- Volt o perímetre de canó -- Capçada --
 Titularitat: Privada

ESTAT DE CONSERVACIÓ DE L'ELEMENT:

Estat vital: Alt
 Formes d'intervenció: Conservar
 Propostes de millora: Senyalitzar
 Observacions: --

JUSTIFICACIÓ DE LES RAONS PER A LA SEVA CATALOGACIÓ

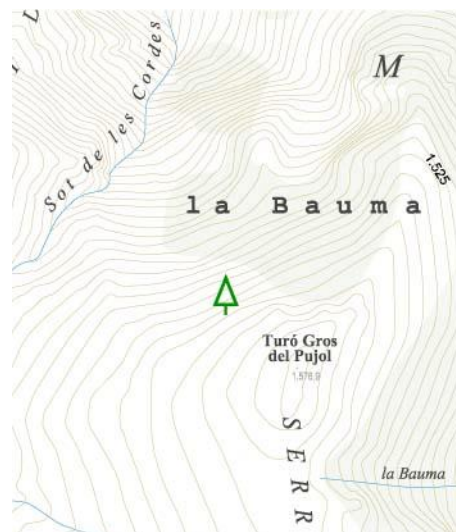
Motivació de l'Interès: Natural, mediambiental, paisatgístic i social

LOCALITZACIÓ:

Indret: Coll de Matalup
 Accés: Pel camí fins al Santuari de l'Erola, seguint després cap el Coll de Matalup.
 Coordenades: UTM: x = 448181, y = 4629823
 GPS: --

DADES URBANÍSTIQUES:

Classificació del sòl: Sòl no urbanitzable
 Qualificació del sòl: Zona d'interès natural (clau ZIN).
 Altres proteccions: És dins l'àmbit del Parc Natural del Montseny.



Elaboració pròpia

DESCRIPCIÓ DE L'ELEMENT

Aquest faig, de dos troncs, deu la seva singularitat, a més de la seva maduresa o edat, a la seva ubicació, també singular, en una posició de carena i sense altre arbrat proper. Aquesta posició, exposada a vents és la raó per la que s'ha desenvolupat més en horitzontal que en vertical.

Categoria: Singular
 Espècie: *Fagus sylvatica*
 Mides: Alçària -- Volt o perímetre de canó -- Capçada --
 Titularitat: Privada

ESTAT DE CONSERVACIÓ DE L'ELEMENT:

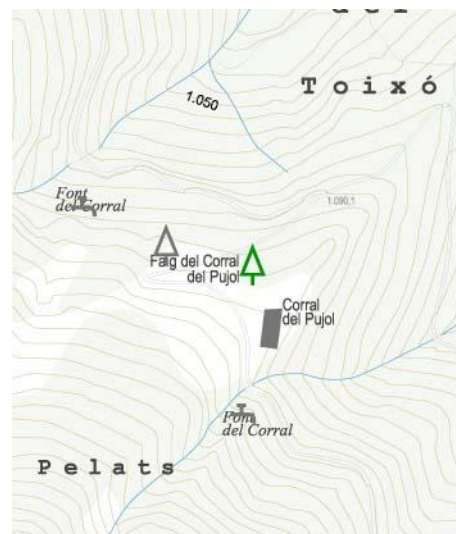
Estat vital: Alt
 Formes d'intervenció: Protegir i conservar
 Propostes de millora: Senyalitzar
 Observacions: --

JUSTIFICACIÓ DE LES RAONS PER A LA SEVA CATALOGACIÓ

Motivació de l'Interès: Natural, mediambiental, paisatgístic i social

LOCALITZACIÓ:

Indret: Corral de Pujol
 Accés: Pel camí de la Vila, fins el Pujol de Muntanya i, des d'aquest mas, s'ha de seguir el camí que mena al Pla de Malataup,
 Coordenades: UTM: x = 448497, y = 4630648
 GPS: --



DADES URBANÍSTIQUES:

Classificació del sòl: Sòl no urbanitzable
 Qualificació del sòl: Zona d'interès natural (clau ZIN),
 Altres proteccions: És dins l'àmbit del Parc Natural del Montseny.



Elaboració pròpia

DESCRIPCIÓ DE L'ELEMENT

--

Categoria: Singular
 Espècie: *Fraxinus excelsior*
 Mides: Alçària -- Volt o perímetre de canó -- Capçada --
 Titularitat: Privada

ESTAT DE CONSERVACIÓ DE L'ELEMENT:

Estat vital: Alt
 Formes d'intervenció: Conservar i mantenir
 Propostes de millora: Senyalitzar
 Observacions: --

JUSTIFICACIÓ DE LES RAONS PER A LA SEVA CATALOGACIÓ

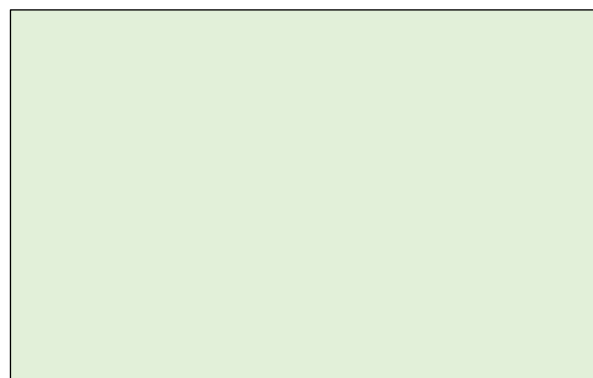
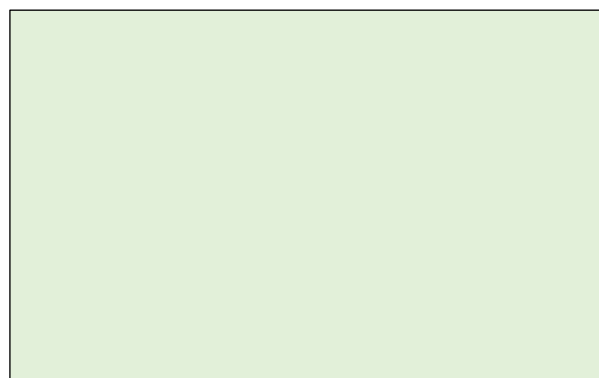
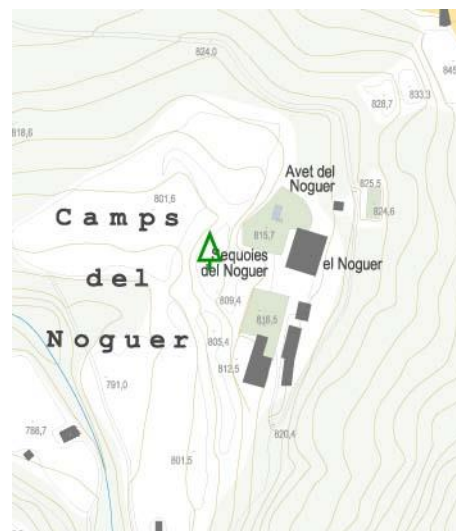
Motivació de l'Interès: Natural, mediambiental, paisatgístic i social

LOCALITZACIÓ:

Indret: El Noguer
 Accés: Sortint del nucli urbà pel carrer del Pla de Montfalcó.
 Coordenades: UTM: x = 449278, y = 4632092
 GPS: --

DADES URBANÍSTIQUES:

Classificació del sòl: No urbanitzable
 Qualificació del sòl: Zona d'interès natural (clau ZIN).
 Altres proteccions: És dins l'àmbit del Parc Natural del Montseny.



DESCRIPCIÓ DE L'ELEMENT

Altres sis arbres d'aquest jardí formen part d'aquest "Catàleg de Béns Naturals".

Categoria: Singular
 Espècie: *Libocedrus decurrens*
 Mides: Alçària -- Volt o perímetre de canó -- Capçada --
 Titularitat: Privada

ESTAT DE CONSERVACIÓ DE L'ELEMENT:

Estat vital: Alt
 Formes d'intervenció: Conservar i mantenir
 Propostes de millora: --
 Observacions: Té l'accés restringit

JUSTIFICACIÓ DE LES RAONS PER A LA SEVA CATALOGACIÓ

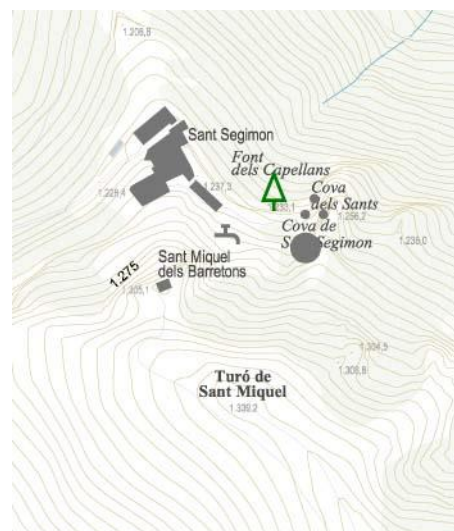
Motivació de l'Interès: Natural, mediambiental, paisatgístic, científic i social

LOCALITZACIÓ:

Indret: Sant Segimon
 Accés: Des de Viladrau, pel camí de Sant Segimont, i des de coll Formic, pel camí rodat a Sant Segimon.
 Coordenades: UTM: x = 446505, y = 4630184
 GPS: --

DADES URBANÍSTIQUES:

Classificació del sòl: Sòl no urbanitzable
 Qualificació del sòl: Zona d'interès natural, ecològic i paisatgístic (clau ZAINEP).
 Altres proteccions: És dins l'àmbit del Parc natural del Montseny.



Elaboració pròpia

DESCRIPCIÓ DE L'ELEMENT

La noguera, que en realitat són dues de properes, tenen força entitat per la seva maduresa i la seva posició exempta respecte altres arbres els confereix esveltesa i singularitat paisatgística.

Categoria: Singular
 Espècie: *Juglans regia*
 Mides: Alçària -- Volt o perímetre de canó -- Capçada --
 Titularitat: Privada

ESTAT DE CONSERVACIÓ DE L'ELEMENT:

Estat vital: Alt
 Formes d'intervenció: Conservació i manteniment.
 Propostes de millora: Senyalitzar
 Observacions: --

JUSTIFICACIÓ DE LES RAONS PER A LA SEVA CATALOGACIÓ

Motivació de l'Interès: Natural, mediambiental, paisatgístic i social

LOCALITZACIÓ:

Indret: Nucli urbà
 Accés: Carrer del Dr. Ariet, davant la font dels Castanyers.
 Coordenades: UTM: x = 448824, y = 4633124
 GPS: 41°50'54"N - 2°23'01"E

DADES URBANÍSTIQUES:

Classificació del sòl: Sòl urbà
 Qualificació del sòl: Sistema viari
 Altres proteccions: --



Elaboració pròpia

DESCRIPCIÓ DE L'ELEMENT

Pi de gran port, situat en mig d'una placeta, que protagonitza, juntament amb la font dels Castanyers. L'arbre, relativament aïllat, ha pogut créixer de forma vertical i equilibrada de manera que és de gran elegància i pot ser contemplat íntegrament des del propi carrer, gràcies a la seva localització.

Categoria: Singular
 Espècie: *Pinus radiata*
 Mides: Alçària 29 m Volt o perímetre de canó 4,10 m Capçada 17 m
 Titularitat: Pública

ESTAT DE CONSERVACIÓ DE L'ELEMENT:

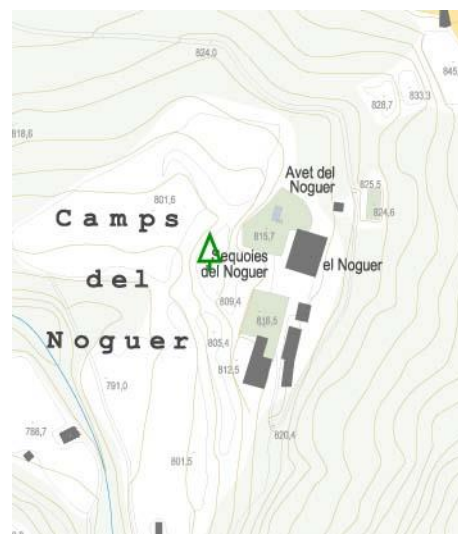
Estat vital: Alt
 Formes d'intervenció: Conservar i mantenir
 Propostes de millora: Senyalitzar
 Observacions: --

JUSTIFICACIÓ DE LES RAONS PER A LA SEVA CATALOGACIÓ

Motivació de l'Interès: Natural, mediambiental, paisatgístic, científic i social

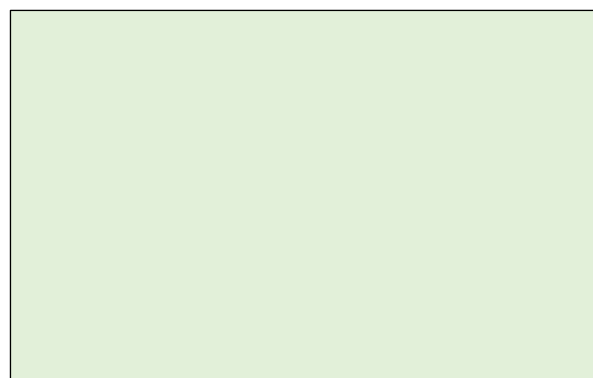
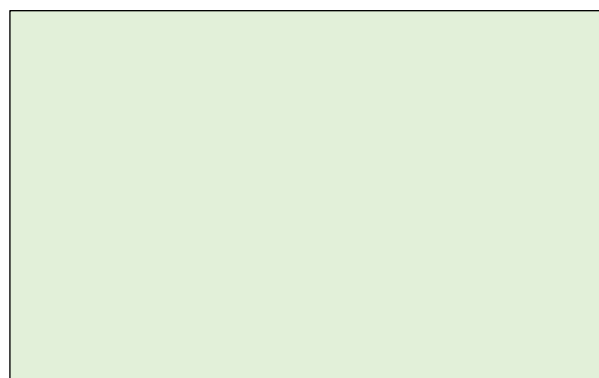
LOCALITZACIÓ:

Indret: El Noguer
 Accés: Sortint del nucli urbà pel carrer del Pla de Montfalcó.
 Coordenades: UTM: x = 449278, y = 4632092
 GPS: --



DADES URBANÍSTIQUES:

Classificació del sòl: Sòl no urbanitzable
 Qualificació del sòl: Zona d'interès natural (clau ZIN).
 Altres proteccions: És dins l'àmbit del Parc Natural del Montseny.



DESCRIPCIÓ DE L'ELEMENT

Altres sis arbres del mateix jardí formen part d'aquest "Catàleg de Béns Naturals".

Categoria: Notable
 Espècie: *Picea pungens*
 Mides: Alçària -- Volt o perímetre de canó -- Capçada --
 Titularitat: Privada

ESTAT DE CONSERVACIÓ DE L'ELEMENT:

Estat vital: Molt alt
 Formes d'intervenció: Conservació i manteniment
 Propostes de millora: --
 Observacions: Té l'accés restringit

JUSTIFICACIÓ DE LES RAONS PER A LA SEVA CATALOGACIÓ

Motivació de l'Interès: Natural, mediambiental, paisatgístic i social

LOCALITZACIÓ:

Indret: Font de les Delícies, a tocar de la carretera GI-543, de Viladrau a Arbúcies, a 700 m de la cruïlla amb la carretera de Vic.

Coordenades: UTM: x = 449895, y = 4633301
GPS: 41°51'00"N - 2°23'46"E

Accés: Des de la cruïlla indicada, seguint una vorera de la carretera que arriba fins a la font.



DADES URBANÍSTIQUES:

Classificació del sòl: No urbanitzable

Qualificació del sòl: Sistema viari

Altres proteccions: --



Elaboració pròpia

DESCRIPCIÓ DE L'ELEMENT

Plàtan de gran port que acompanya i abriga la font de les delícies. Està a tocar de la carretera, en una plataforma inferior i, tot i això, la seva capçada li passa per damunt sense cap problema. De creixement vertical i equilibrat el conjunt d'elements del lloc i la seva configuració de l'espai, endreçat i acollidor, en fan el punt final d'un recorregut o passeig des del nucli urbà.

Categoria: Singular
 Espècie: *Platanus x híbrida*
 Mides: Alçària 28,5 m Volt o perímetre de canó 3,78 m Capçada 22,5 m
 Titularitat: Pública

ESTAT DE CONSERVACIÓ DE L'ELEMENT:

Estat vital: Alt
 Formes d'intervenció: Conservar i mantenir
 Propostes de millora: Senyalitzar
 Observacions: --

JUSTIFICACIÓ DE LES RAONS PER A LA SEVA CATALOGACIÓ

Motivació de l'Interès: Natural, mediambiental, paisatgístic i social

LOCALITZACIÓ:

Indret: Davant de la Vila
 Accés: La Vila, en la bifurcació del camí que va a Sant Marçal i el que va a l'Arimany
 Coordenades: UTM: x = 449721, y = 4631891
 GPS: --

DADES URBANÍSTIQUES:

Classificació del sòl: Sòl no urbanitzable
 Qualificació del sòl: Zona d'interès natural (clau ZIN).
 Altres proteccions: És dins l'àmbit del Parc Natural del Montseny.



Elaboració pròpia

DESCRIPCIÓ DE L'ELEMENT

Plàtan de vora de camí, just davant de "La Vila" i on es produeix l'entroncament entre el que va cap a Mas el Martí i el que va cap a Puigdot i l'Aremany. Esvelt i elegant ha aprofitat la posició relativament aïllada per a fer un creixement equilibrat. Té un altre plàtan proper, que l'acompanya, i que aparenta menys desenvolupament i maduresa o edat.

Categoria: Singular
 Espècie: *Platanus x híbrida*.
 Mides: Alçària -- Volt o perímetre de canó 3,5 m Capçada --
 Titularitat: Pública

ESTAT DE CONSERVACIÓ DE L'ELEMENT:

Estat vital: Alt
 Formes d'intervenció: Conservació i manteniment
 Propostes de millora: Senyalitzar
 Observacions: --

JUSTIFICACIÓ DE LES RAONS PER A LA SEVA CATALOGACIÓ

Motivació de l'Interès: Natural, mediambiental, paisatgístic i social

LOCALITZACIÓ:

Indret: Coll de Ses Pregàries
 Accés: Des del carrer de les Planes, pel camí del coll de Ses Pregàries
 Coordenades: UTM: x = 450535, y = 4632728
 GPS: --



DADES URBANÍSTIQUES:

Classificació del sòl: Sòl no urbanitzable
 Qualificació del sòl: Zona de protecció forestal (clau N 2.1).
 Altres proteccions: --



Elaboració pròpia

DESCRIPCIÓ DE L'ELEMENT

Roure de gran port i maduresa, situat en un entorn de bosc net i d'arbres força més joves, per quin motiu destaca especialment. Branques de la capçada inclinades amunt.

Categoria: Singular
 Espècie: *Quercus*
 Mides: Alçària -- Volt o perímetre de canó -- Capçada --
 Titularitat: Privada

ESTAT DE CONSERVACIÓ DE L'ELEMENT:

Estat vital: Alt
 Formes d'intervenció: Conservació i manteniment
 Propostes de millora: Senyalitzar
 Observacions: --

JUSTIFICACIÓ DE LES RAONS PER A LA SEVA CATALOGACIÓ

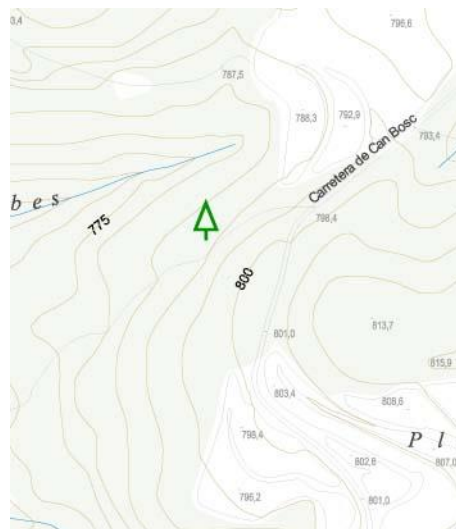
Motivació de l'Interès: Natural, mediambiental, paisatgístic i social

LOCALITZACIÓ:

Indret: Camí dels Molins a la Sala
 Accés: --
 Coordenades: UTM: x = 447275, y = 4632478
 GPS: 41°50'33"N - 2°21'54"E

DADES URBANÍSTIQUES:

Classificació del sòl: Sòl no urbanitzable
 Qualificació del sòl: Zona d'interès natural (clau ZIN).
 Altres proteccions: És dins l'àmbit del Parc Natural del Montseny.



Ajuntament

DESCRIPCIÓ DE L'ELEMENT

Roure al que se li estima una edat aproximada de 150 anys, que té com a singularitat, a part de la maduresa, unes importants protuberàncies en el tronc, que vistes des de determinats punts del seu voltant donen el perfil força precís del cap d'un infant, i això dona nom a l'arbre.

Categoria: Singular
 Espècie: *Quercus humilis (Q. pubescens)*.
 Mides: Alçària 16,10 m Volt o perímetre de canó 5,25 m Capçada 15,20 m
 Titularitat: Privada

ESTAT DE CONSERVACIÓ DE L'ELEMENT:

Estat vital: Mig
 Formes d'intervenció: Protegir, conservar i mantenir
 Propostes de millora: Senyalitzar
 Observacions: --

JUSTIFICACIÓ DE LES RAONS PER A LA SEVA CATALOGACIÓ

Motivació de l'Interès: Natural, mediambiental, paisatgístic i social

LOCALITZACIÓ:

Indret: Indret: àrea nord-occidental del terme municipal.
Plans de Sallent, pla Rossell.

Accés: --

Coordenades: UTM: x = 444543 y = 4636304
GPS: 41°52'22"N-2°19'53"E

ALTITUD: 868 m

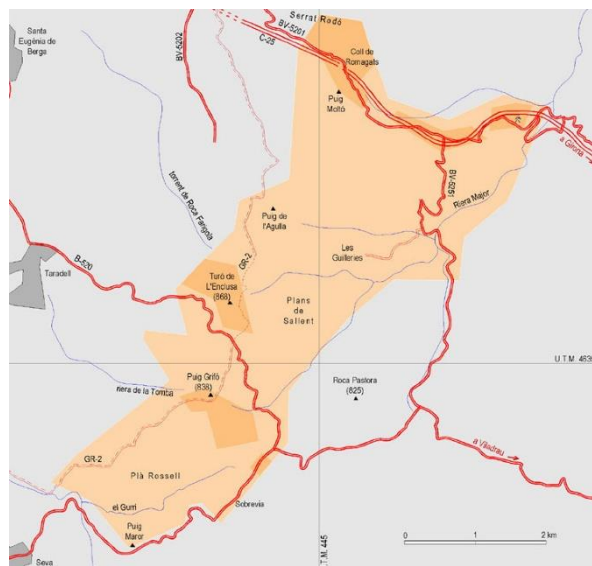
ACCÉS: Carreteres BV-5303, GIP-5251, B-520, BV-5201 i el senderol de gran recorregut GR-2.

DADES URBANÍSTIQUES:

Classificació del sòl: No urbanitzable i Urbà (nucli "Les Guilleries")

Qualificació del sòl: Zona N4 (sòls de valor natural i de connexió) i les diferents zones i sistemes urbans del nucli "Les Guilleries".

Altres proteccions: Inventari d'Espais d'Interès Geològic de Catalunya.



DESCRIPCIÓ DE L'ELEMENT

Aspectes sedimentològics de caire continental, de tipus al·luvial, en processos de meteoritzacions antigues, processos fluvials, formacions de paleosòls, antics llacs, etc. Com a valor paisatgístic destaca la presència d'extensos boscs humits, rieres curulles de vegetació i grans muntanyes flaquejant la zona i, des de la vessant biològica, el domini per boscos d'alzinars i perxades de castanyers, amb claps de roureda, fageda i bedollar, amb presència de fauna piscícola i rupícola als cingles vermells.

ÚS ACTUAL I TITULARITAT DEL SÒL:

Ús: Bosc, conreus i el propi de l'àrea urbana de "Les Guilleries".
Titularitat: Privada (en la seva major part) i pública (en l'àrea urbana i les vies de comunicació).

ESTAT DE CONSERVACIÓ DE L'ELEMENT:

Estat de conservació: Correcte
Formes d'intervenció: Preservar

JUSTIFICACIÓ DE LES RAONS PER A LA SEVA CATALOGACIÓ

Motivació de l'interès: Geològic, natural, mediambiental i paisatgístic.

LOCALITZACIÓ:

Indret: Àrea sud-oriental del terme municipal, sota la carena dels Senglars a la conca del Rigròs.

Coordenades: UTM: x = 450617 y = 4628472
GPS: 41°48'24"N-2°24'20"E

ALTITUD: 1.603 m (Turó Sesportadores)

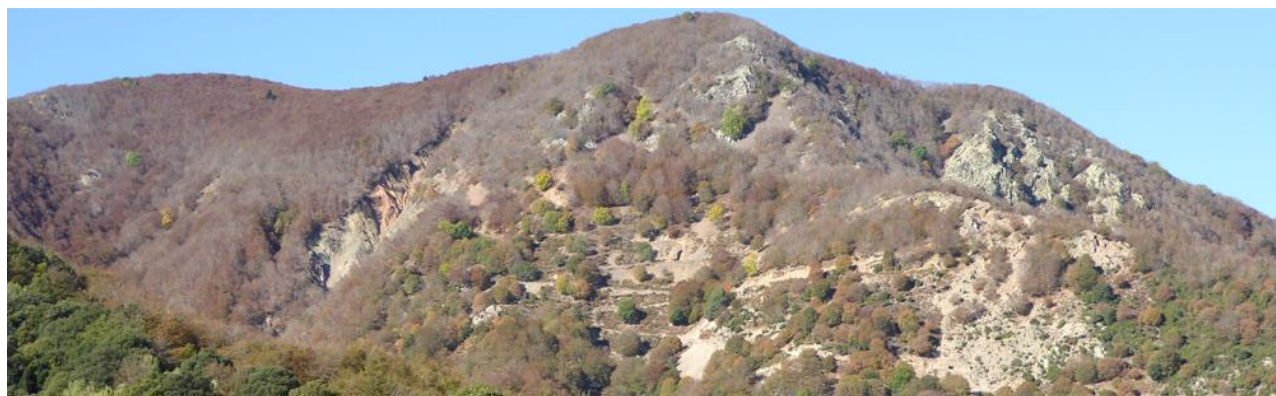
ACCÉS: Carreteres BV-5303, GIP-5251, B-520, BV-5201 i el senderol de gran recorregut GR-2.

DADES URBANÍSTIQUES:

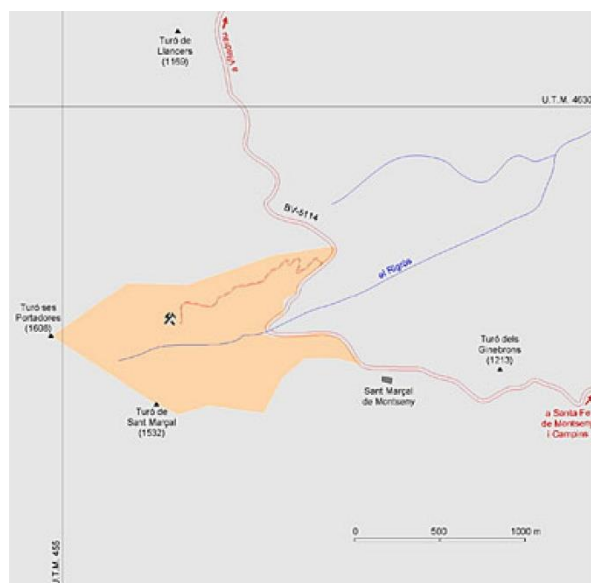
Classificació del sòl: No urbanitzable

Qualificació del sòl: Zona ZRN (de reserva natural del Parc del Montseny) i zona ZIN (d'interès natural del Parc del Montseny)

Altres proteccions: Parc Natural del Montseny. Inventari d'Espais d'Interès Geològic de Catalunya.



Elaboració pròpia



DESCRIPCIÓ DE L'ELEMENT

Geòtop amb diversitat d'elements geològics que hi poden ser observats. Les característiques mineralògiques, petrològiques i texturals de les roques ígnies i metamòrfiques encaixants i del filó són fàcilment distingibles. Respecte de la mineralogia, el filó Rigròs conté fluorita, baritina, galena, piritita, calcopiritita i quars (sovint coma ametista). Actualment el filó només és localment visible, ja que en la seva major part va ser extret. L'accés al filó es feia a través de galeries horitzontals, encara accessibles avui en dia, situades a diferents nivells de l'estructura mineralitzada.

ÚS ACTUAL I TITULARITAT DEL SÒL:

Ús: Mines inactives; accés lliure; bosc.

Titularitat: Privada

ESTAT DE CONSERVACIÓ DE L'ELEMENT:

Estat de conservació: Abandonament de les antigues instal·lacions mineres enrunades i degradació progressiva de les galeries.

Formes d'intervenció: Preservar el conjunt; dur a terme estudis sobre l'estabilitat i seguretat de les galeries; difusió de l'interès dels afloraments i itineraris a partir de la carretera BV-5114.

JUSTIFICACIÓ DE LES RAONS PER A LA SEVA CATALOGACIÓ

Motivació de l'interès: Geològic i natural.